

KISSsoft AG - +41 55 254 20 50
Uetzikon 4 - +41 55 254 20 51
8634 Hombrechtikon - info@KISSsoft.AG
Svizzera - www.KISSsoft.AG

Tutorial KISSsoft: versione di prova e fasi iniziali

1 Installazione

1.1 Introduzione generale

Attualmente la versione demo KISSsoft può essere utilizzata senza alcuna limitazione temporale, ma alcune funzioni, quali “salvataggio dei dati”, “selezione dati dagli elenchi”, ecc. non sono disponibili, inoltre, nel calcolo degli alberi e degli ingranaggi cilindrici alcuni parametri sono soggetti a restrizioni funzionali. La versione demo ha lo scopo di darvi un’idea delle funzionalità del software, ma non può essere attivata e non da la possibilità di installare nuovi “patch”.

Anche la versione di prova inizia in modalità demo. Per sfruttarne a pieno le potenzialità deve essere attivata come descritto nel paragrafo “Attivazione della versione di prova”. A questo punto può essere utilizzata per 30 giorni come versione completa (tutte le funzioni e i moduli di calcolo sono disponibili). Durante questo periodo è possibile valutare il software in dettaglio. Scaduti i 30 giorni si retrocede alla modalità demo.

Per domande contattare il numero verde KISSsoft +41 55 254 20 53 oppure scrivere a info@KISSsoft.AG. Per informazioni sul programma e sul relativo utilizzo collegarsi al sito www.KISSsoft.AG.

1.2 Installazione

KISSsoft è disponibile su CD-ROM oppure può essere scaricato. Per la versione demo collegarsi al sito web e selezionare l’area “download” dal quale si può richiedere la versione di prova utilizzando l’apposito modulo “richiedere una versione di prova”.

In caso d’installazione da CD, inserire il CD-ROM nel drive del PC e seguire le istruzioni. Qualora il programma d’installazione non si avvii in automatico, eseguire il programma setup.exe presente nella directory principale del CD.

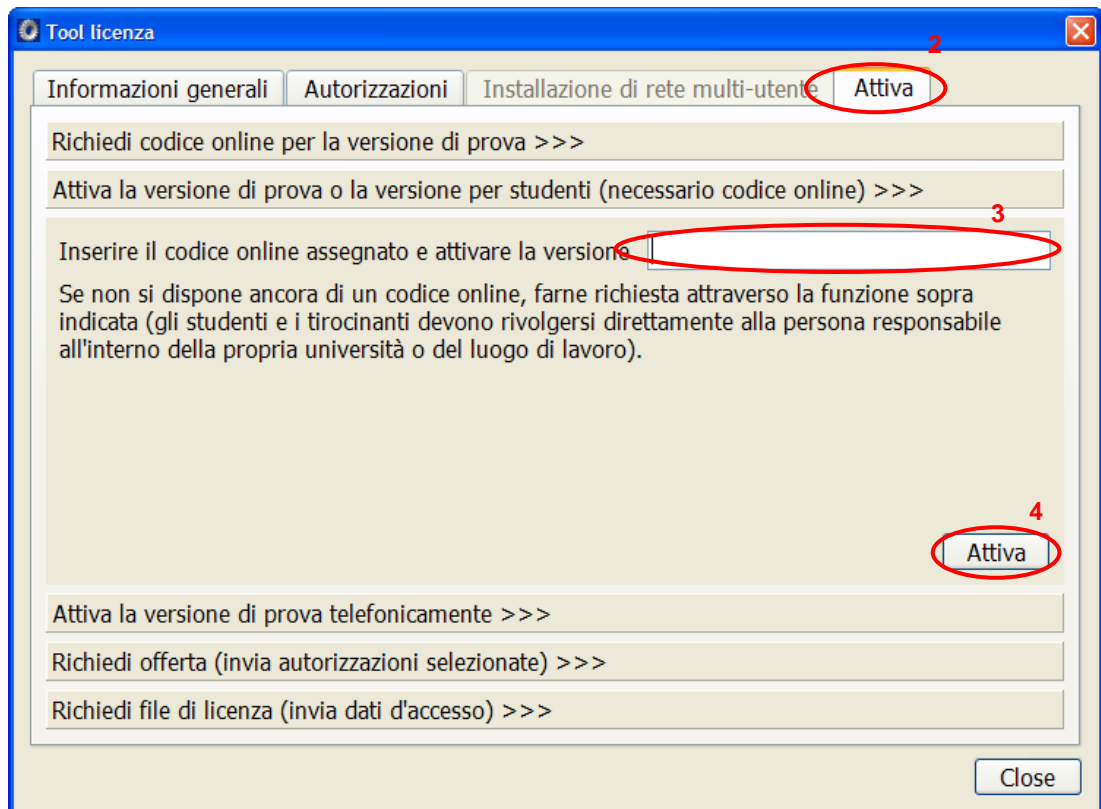
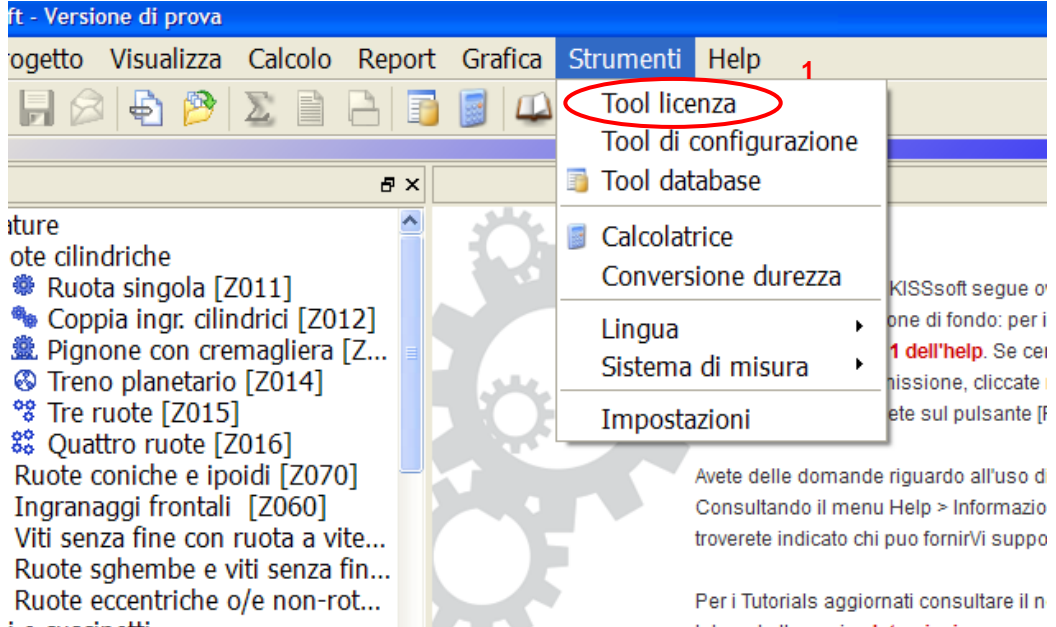
1.3 Attivazione della versione di prova

Per accedere alla demo in modalità di prova, è necessaria l’attivazione. Qualora si sia già ricevuto un codice online, procedere come descritto nel caso 1. Qualora l’attivazione online non dovesse essere possibile (ad es. in caso di firewall restrittivo), è possibile procedere all’attivazione come descritto nel caso 2 (prima contattateci telefonicamente). Per ricevere un codice online via e-mail, compilare il modulo di contatto sulla nostra homepage.

1.3.1 Caso 1 - Attivazione online con codice di licenza

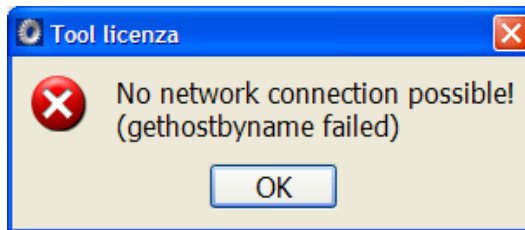
Assieme al codice online riceverete un collegamento per l'installazione del programma. Scaricare il programma d'installazione, mandarlo in esecuzione e seguire le istruzioni da schermo per installare KISSsoft.

Una volta installato, avviare KISSsoft e richiamare il menu "Strumenti->Tool licenza".

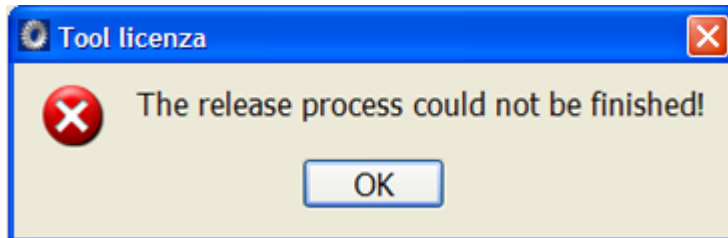


Nel campo "Codice di licenza" inserire il codice online inviato (nove lettere maiuscole). Cliccare su "Attiva" per collegarsi a internet: KISSsoft preleva la licenza di prova dal relativo server. In caso di problemi, compare il seguente messaggio.

In questo caso contattare il nostro numero verde (info@KISSsoft.AG o +41 55 254 20 53) che può fornire un codice di attivazione (caso 2).



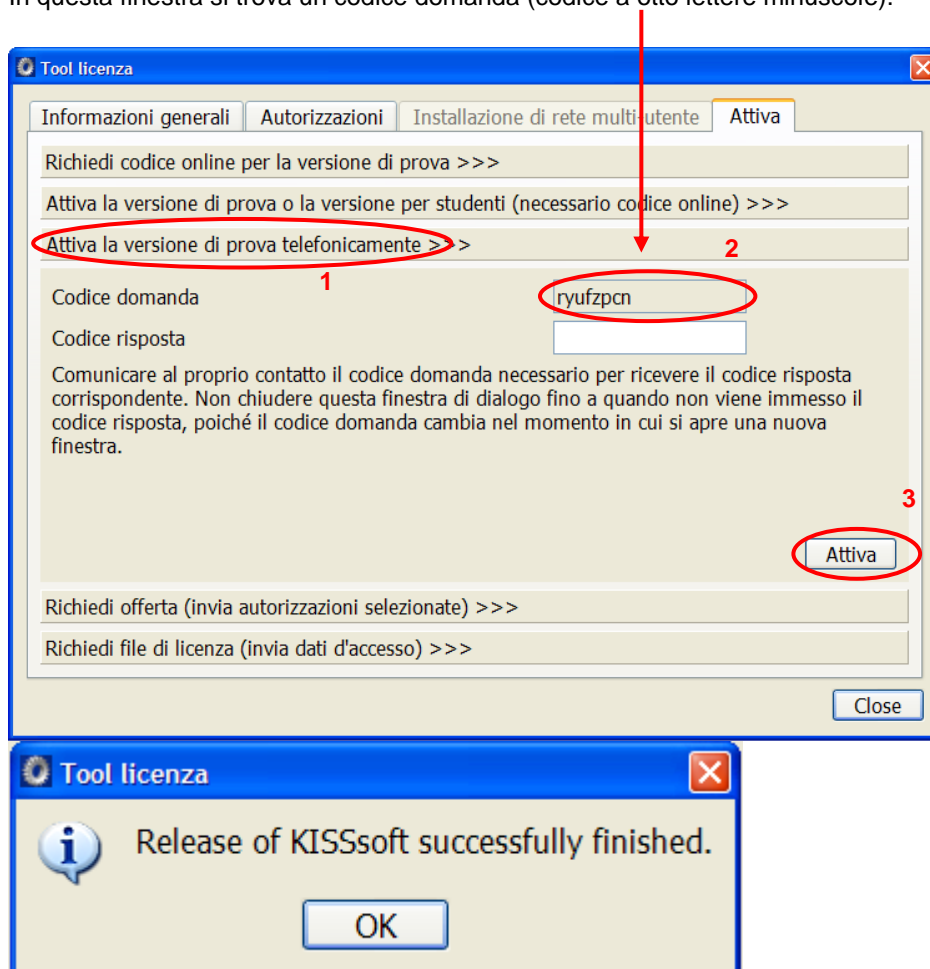
Qualora il codice di licenza venga inserito in modo scorretto oppure subentri un ulteriore errore, compaiono i seguenti messaggi. Anche in questo caso contattare il nostro numero verde.



1.3.2 Caso 2 - attivazione con codice di attivazione

Se l'attivazione online non ha avuto successo, è possibile attivare telefonicamente la versione di prova.

Avviare KISSsoft. Quindi selezionare, come descritto a pagina 2, la gestione licenze. In questa finestra si trova un codice domanda (codice a otto lettere minuscole).



Comunicare il codice domanda telefonicamente (+41 55 254 20 53) per ricevere il codice risposta corrispondente (codice a otto lettere minuscole).

2 Avvio di KISSsoft

2.1 Avvio del programma

Successivamente alle fasi di installazione e attivazione è possibile lanciare KISSsoft. Per avviare il programma, selezionare "Start→Programmi→KISSsoft 03-2011→KISSsoft". Viene visualizzata la seguente interfaccia utente KISSsoft:

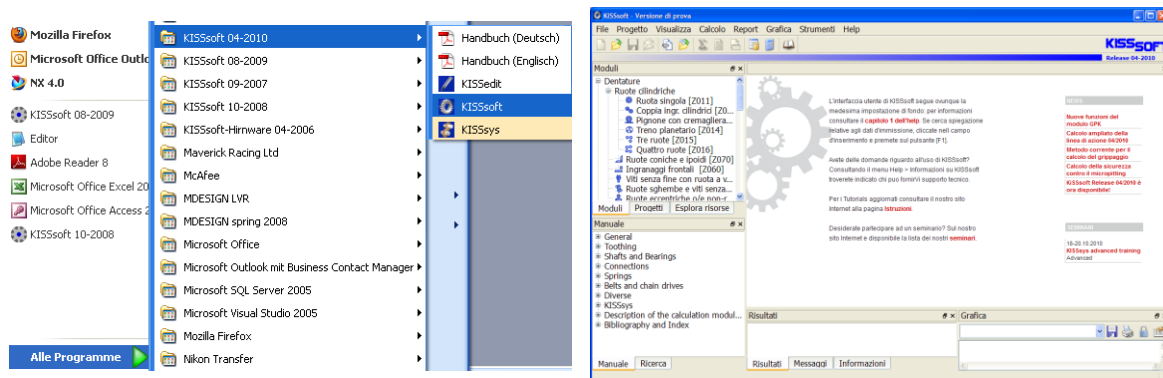


Figura 2.1 Avvio di KISSsoft, finestra di avvio

2.2 Avvio di un calcolo

Nella finestra Albero dei moduli è possibile richiamare i singoli moduli di calcolo dalla scheda "Moduli"; nell'esempio viene evidenziato l'accoppiamento forzato:

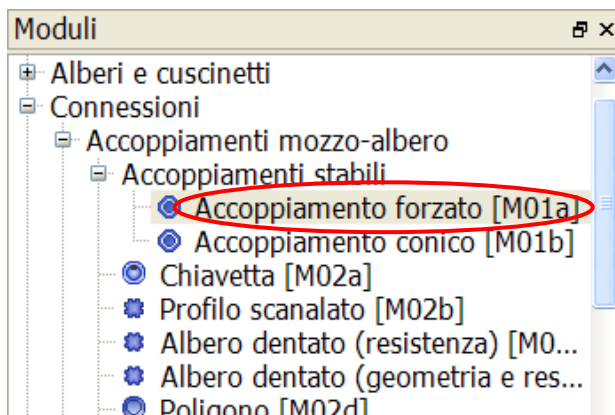
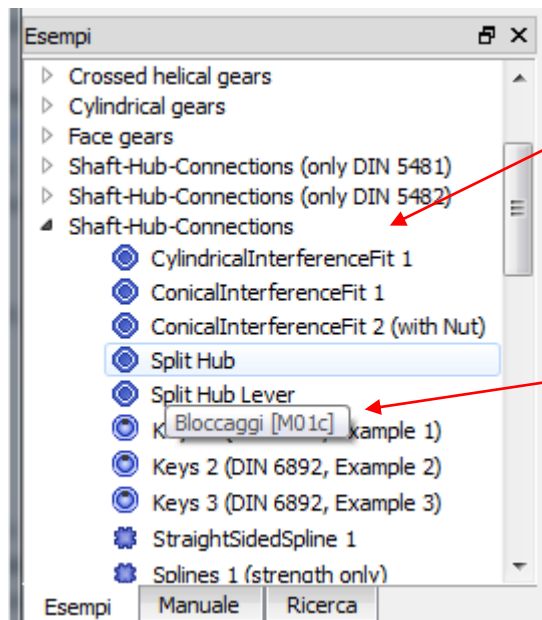


Figura 2.2 Selezione dell'accoppiamento forzato con doppio clic

2.3 Avvio di un esempio di calcolo

Nella finestra Albero dei moduli è possibile aprire alcuni esempi dalla scheda "Esempi".



Vengono visualizzati tutti i file di calcolo disponibili per la giunzione mozzo-albero

La descrizione esatta compare posizionando il puntatore del mouse sull'esempio.

Figura 2.3 Selezione di un esempio di calcolo

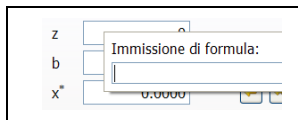
A ogni modulo di calcolo sono collegati uno o più esempi di calcolo che possono essere aperti con un doppio clic.

3 Avvertenze per l'uso

3.1 Elementi di comando


In tutti i moduli di calcolo è possibile ritrovare i seguenti elementi di calcolo:

Elemento di comando	Nome	Funzione
	Pulsante Crea	Questo pulsante avvisa che KISSsoft offre un suggerimento per il valore da inserire. Premere il pulsante Crea per sovrascrivere il valore presente nel campo d'inserimento.
	Pulsante Più	Questo simbolo indica che sono disponibili informazioni aggiuntive per ogni campo di inserimento che si trova accanto al pulsante oppure che è possibile un ulteriore inserimento.
	Pulsante Info	Con questo pulsante è possibile richiamare un grafico di spiegazione.
	Pulsante Converti	Calcola il valore in base alle formule di conversione.
"F5"	Calcolare	Esegue il calcolo.
"F6"	Protocollare	Crea un protocollo di calcolo.
COERENTE	Risultati coerenti	Indica che i dati inseriti e i risultati visualizzati corrispondono. Qualora si modifichino i dati inseriti, verrà visualizzato "NON COERENTE" fino alla successiva procedura di calcolo.
	Calcolatrice	Avvia la calcolatrice di Windows
oppure	Regolazioni modulo-specifiche	Permette di inserire condizioni limite/parametri per il calcolo
	Indietro alla finestra d'inserimento	Con questo tasto si ritorna alla finestra d'inserimento, ad es. dalla visualizzazione protocolli.

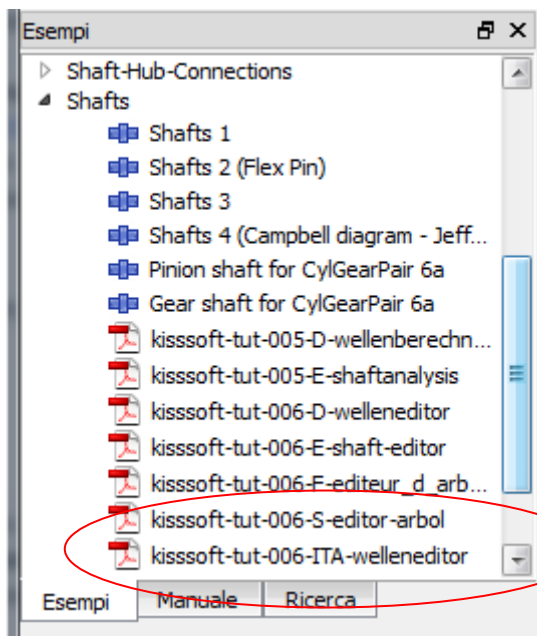
	Tasto destro del mouse	Con il tasto destro del mouse (con il cursore posizionato in un campo d'inserimento) è possibile avviare una semplice immissione di formula
---	---------------------------	---

3.2 Help

Esistono varie possibilità per ottenere aiuto e istruzioni per KISSsoft:

- 1) I tutorial, in cui vengono spiegate le varie fasi di utilizzo del programma, vengono installati da CD - vedere la sezione 3.3 qui di seguito.
Nel caso della versione download non sono disponibili, ma è possibile scaricarli collegandosi alla homepage.
- 2) Selezionare il menu "Help/Indice" per visualizzare numerosi temi per i quali sono disponibili informazioni.
- 3) Se si desiderano informazioni circa uno specifico campo di inserimento, cliccare su di esso e quindi su "F1": viene visualizzata la relativa pagina del manuale.
- 4) Per alcuni inserimenti sono disponibili grafici di spiegazione; premere semplicemente il pulsante  (grafica help).
- 5) Per domande aperte contattare il numero verde KISSsoft +41-55-254-20-53.

3.3 Tutorial



Oltre al presente tutorial per l'avvio di KISSsoft, ne sono previsti altri direttamente nel programma:

Figura 3.1 Avvio tutorial in KISSsoft - finestra Albero dei moduli, scheda 'Progetti'

Qualora si utilizzi la versione download KISSsoft è possibile scaricare i tutorial collegandosi alla homepage. Download→Istruzioni→KISSsoft.

È possibile ricevere istruzioni tecniche e informazioni contattando direttamente KISSsoft.

4 Ulteriori informazioni

4.1 Attivazione/disattivazione di singoli moduli

Il software KISSsoft è suddiviso in diversi moduli di calcolo.

È possibile fornire un'offerta per la versione modulo adatta. Vi preghiamo di contattarci. Definiremo con voi la versione modulo più adatta alle vostre esigenze e costruiremo il pacchetto perfetto per le vostre applicazioni.

Per testare la soluzione proposta è possibile attivare e disattivare in KISSsoft le autorizzazioni per i singoli moduli. In questo modo si può verificare se uno specifico modulo di calcolo è necessario per la vostra applicazione.

L'attivazione/disattivazione dei singoli moduli avviene come indicato di seguito:

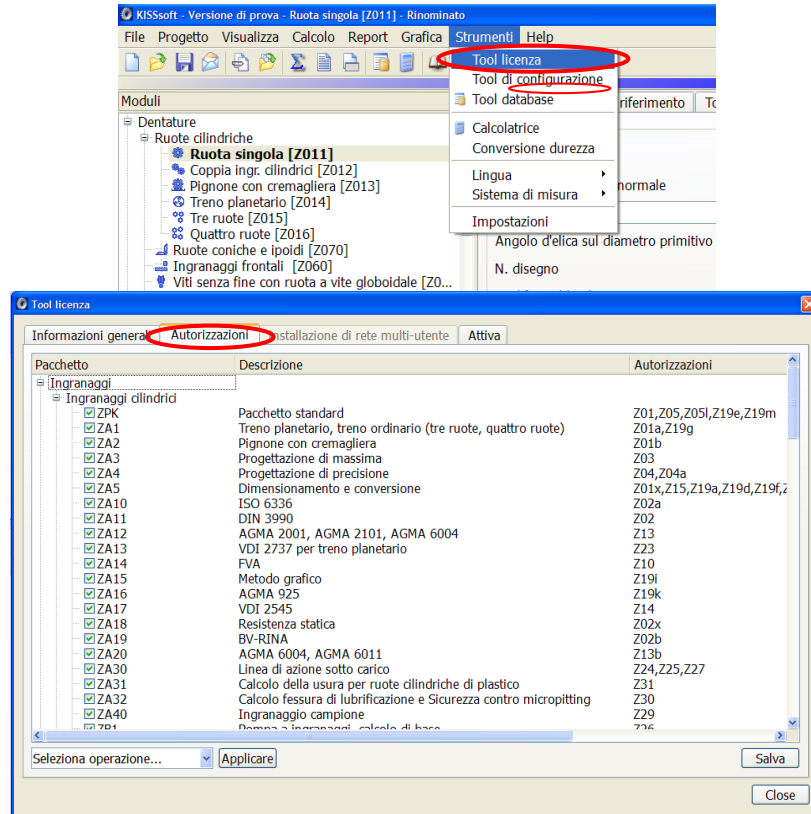


Figura 4.1 Richiamo dell'impostazione autorizzazioni

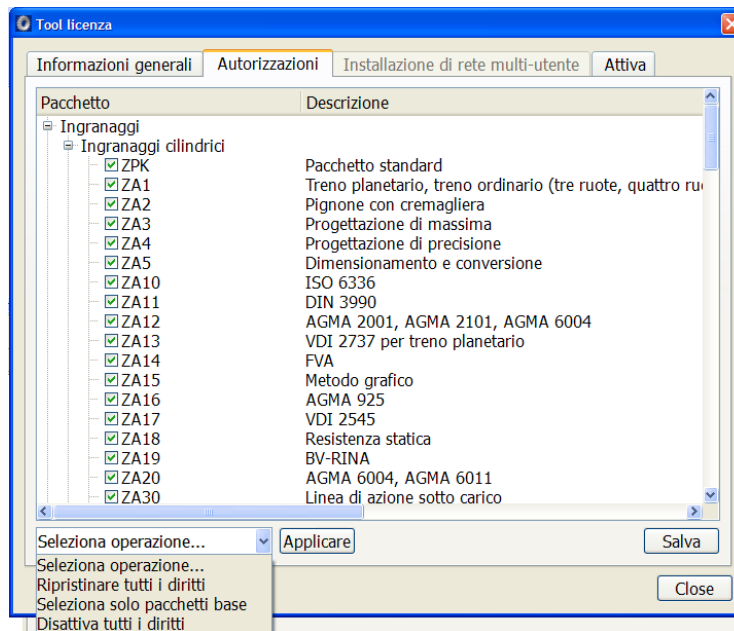


Figura 4.2 Attivazione pacchetti base, ripristino, attivazione pacchetti aggiuntivi per esperti

In "Informazioni generali" sono presenti informazioni sulla licenza.

Nei singoli campi possono essere attivati pacchetti aggiuntivi per esperti singoli

Con "Ripristinare tutti i diritti" vengono riattivate le autorizzazioni e KISSsoft lavora nuovamente come "Versione completa"