

KISSsoft AG - +41 55 254 20 50
Uetzikon 4 - +41 55 254 20 51
8634 Hombrechtikon - info@KISSsoft.AG
Suisse - www.KISSsoft.AG

Tutorial KISSsoft : Version d'essai et premiers pas

1 Installation

1.1 Principes fondamentaux

Vous pouvez utiliser la version de démonstration de KISSsoft sans limitation de durée. Cependant, quelques fonctionnalités comme enregistrer ou la sélection dans les listes ne sont pas disponibles. De plus, dans les modules calcul d'arbre et calcul de roue cylindrique, l'entrée de quelques paramètres est restreinte. La version de démonstration peut vous donner une première idée de l'étendu et du fonctionnement du logiciel, mais elle ne peut pas être activée comme version d'essai ou version acquise et il n'est pas possible de l'actualiser avec les patches.

La version d'essai démarre aussi en mode de démo. Pour une utilisation sans restriction, vous devez activer la version de démonstration comme version d'essai, comme indiqué au point 1.3. Après quoi vous pouvez l'utiliser sans restriction pendant une durée de 30 jours. Pendant cette durée, vous pouvez évaluer de logiciel de manière intensive. Toutes les fonctions et tous les modules de calcul sont disponibles.

Si vous avez des questions, n'hésitez pas à contacter la ligne d'assistance KISSsoft par téléphone au +41 55 254 20 52 ou par courrier électronique à l'adresse info@KISSsoft.AG. Pour obtenir des informations sur le programme et sur son utilisation, vous pouvez aussi consulter le site www.KISSsoft.AG.

1.2 Installation

KISSsoft est disponible sous forme de version à télécharger ou sur CD-ROM. Pour obtenir la version de démonstration, veuillez aller sur notre page d'accueil et vous rendre dans la zone Télécharger.



Téléchargements

Version de démonstration - pour une première impression

Pour vous familiariser avec l'ensemble des possibilités de calcul et les fonctionnalités de KISSsoft, vous pouvez télécharger la version de démonstration sur votre ordinateur (voir case à droite). La version de démonstration contient tous les calculs et les seules restrictions portent sur le choix des matériaux (limité) et la sauvegarde des données (impossible). Vous pouvez choisir KISSsoft avec ou sans

VERSIONS DE DÉMONSTRATION DISPONIBLES

Télécharger Version

- » KISSsoft 03/2011 | exe
- » KISSsoft 03/2011 | zip

Pour obtenir une version d'essai, veuillez remplir le formulaire de contact sur la même page.

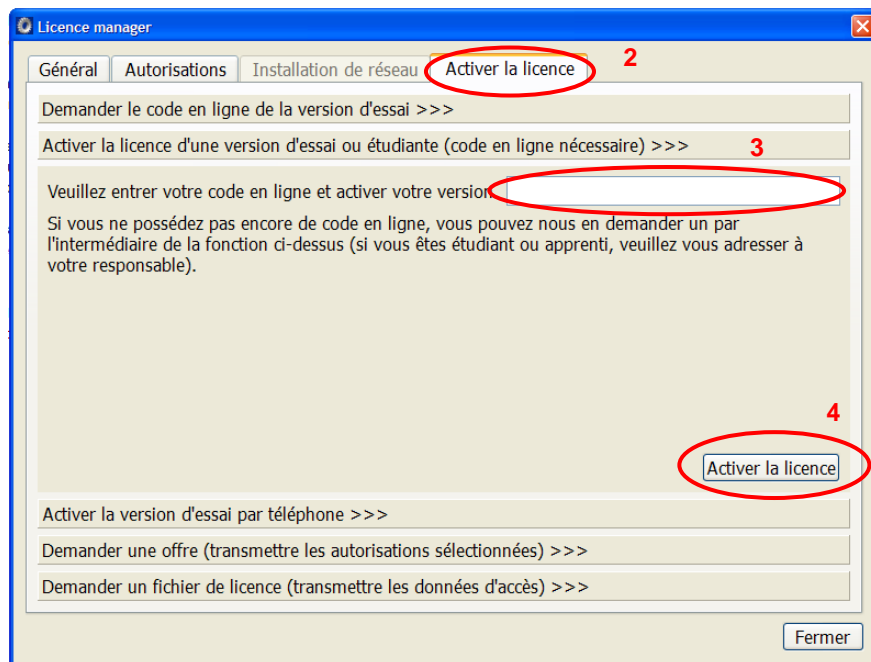
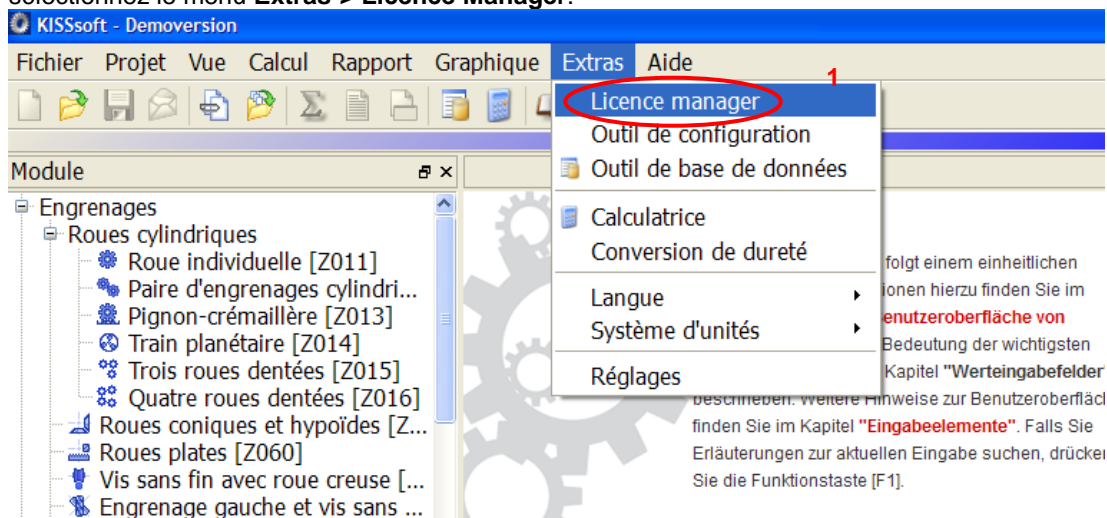
Si vous effectuez l'installation à partir d'un CD, insérez le CD-ROM dans le lecteur de votre PC et suivez les instructions. Si le programme d'installation ne démarre pas automatiquement, exécutez le programme Setup.exe situé à la racine du CD.

1.3 Activation de la version d'essai

Pour passer du mode démonstration au mode essai, vous devez activer le programme. Si vous avez déjà reçu un code en ligne de KISSsoft, suivez les instructions du paragraphe Cas 1. Si l'activation en ligne n'est pas possible (parce qu'elle est bloquée par un pare-feu, par exemple), vous pouvez aussi procéder comme indiqué au paragraphe Cas 2. Veuillez nous contacter par téléphone. Pour recevoir un code en ligne par courrier électronique, veuillez remplir le formulaire de contact disponible sur notre page d'accueil.

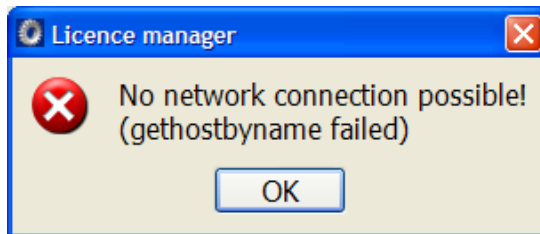
1.3.1 Cas 1 : activation en ligne à l'aide d'un code de licence

Vous avez reçu un mail avec un code d'activation en ligne « Onlinecode » et un lien sur le programme d'installation. Veuillez télécharger celui-ci et suivre les instructions d'installation sur votre écran pour installer KISSsoft. Une fois l'installation terminée, lancez KISSsoft et sélectionnez le menu **Extras-> Licence Manager**.

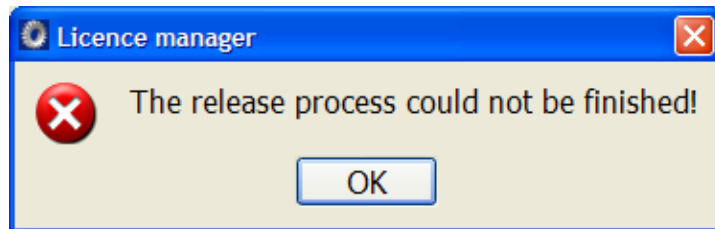


Entrez dans le champ **Code de licence** le code en ligne que nous vous avons envoyé (neuf caractères en majuscules). Cliquez sur le bouton **Activer la licence**. Une connexion Internet est établie, et KISSsoft récupère la licence d'essai sur le serveur de licences. Si des problèmes apparaissent à ce stade, le message suivant s'affiche.

Dans ce cas, veuillez contacter notre ligne d'assistance (info@KISSsoft.AG ou +41 55 254 20 52), qui vous communiquera un code d'activation (Cas 2).



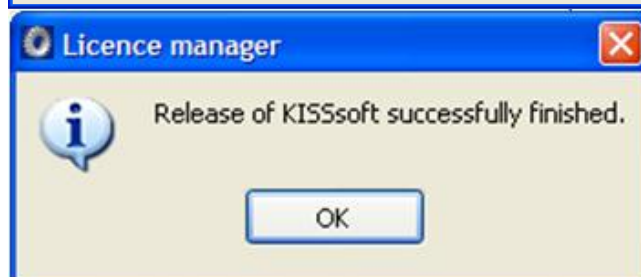
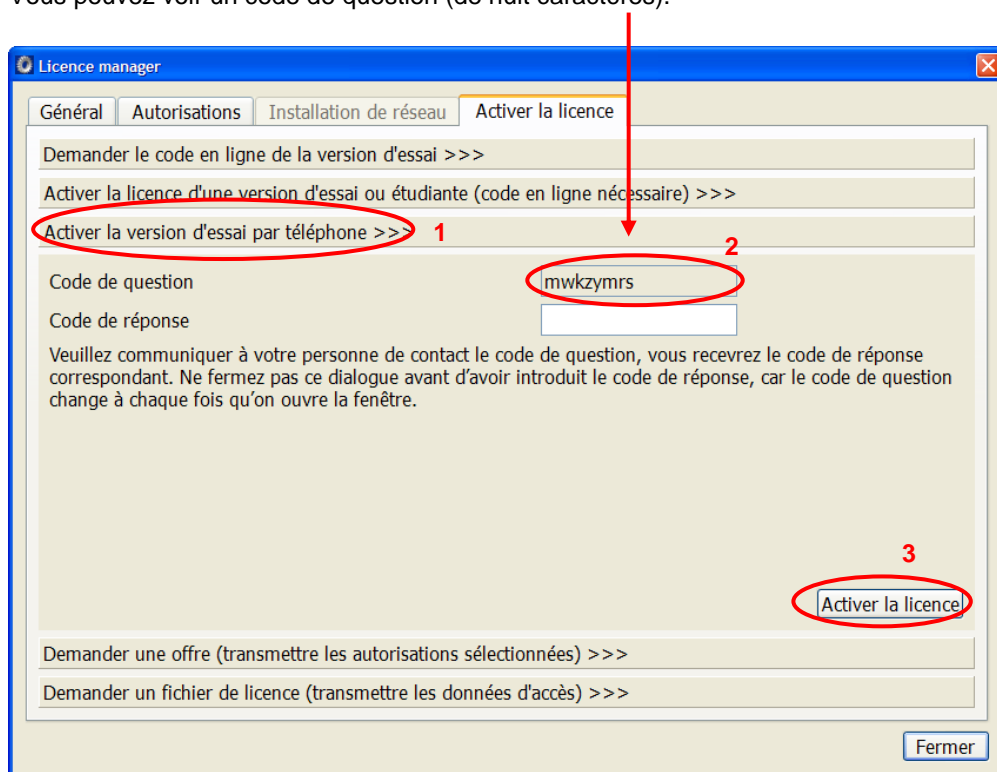
Si vous vous êtes trompé en entrant le code de licence, ou si une erreur se produit, les messages suivants s'affichent. Veuillez nous contacter.



1.3.2 Cas 2 : activation à l'aide d'un code de réponse

Si l'activation en ligne n'a pas fonctionné, vous pouvez aussi activer la version d'essai par téléphone.

Pour ce faire, lancez KISSsoft. Sélectionnez ensuite Licence manager comme indiqué page 2. Vous pouvez voir un code de question (de huit caractères).



Communiquez-nous ce code par téléphone (au +41 55 254 20 52) et vous recevrez un code de réponse (de huit caractères également).

2 Lancement de KISSsoft

2.1 Lancement du programme

Après avoir installé et activé KISSsoft, vous pouvez le lancer. La méthode la plus commune pour lancer le programme consiste à cliquer sur Démarrer→Programmes→KISSsoft 03-2011→KISSsoft. L'interface utilisateur suivante de KISSsoft apparaît :

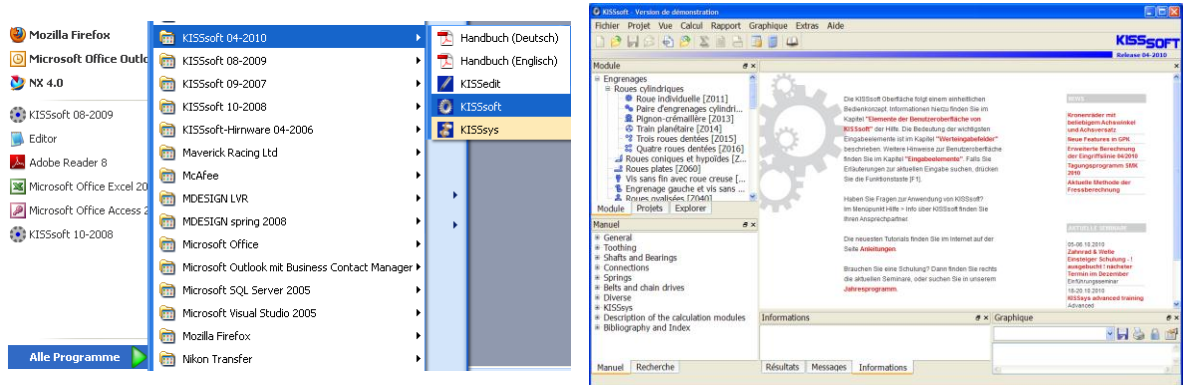


Figure 2.1 Lancement de KISSsoft, fenêtre de lancement

2.2 Lancement d'un calcul

L'onglet **Modules** de l'arborescence permet de lancer les différents modules de calcul. Sur cette figure, par exemple, c'est le module Ajustage serré cylindrique qui est sélectionné :

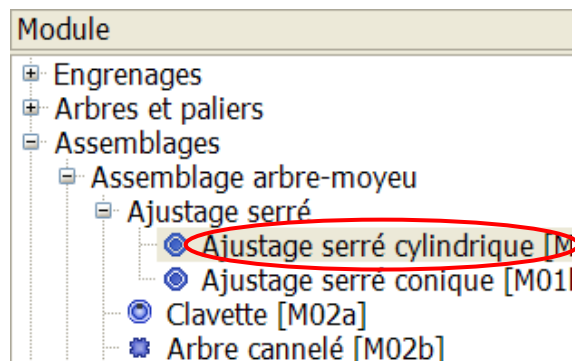
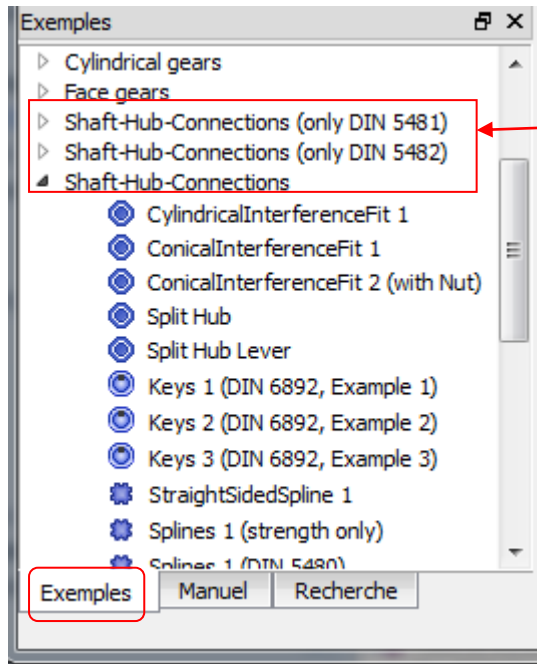


Figure2.2 Sélection du module Ajustage serré cylindrique d'un double-clic

2.3 Lancement d'un calcul d'exemple

L'onglet **Exemples** de l'arborescence permet d'ouvrir des projets.



Tous les fichiers de calcul d'assemblage arbre-moyeu présents sont affichés

Vous pouvez obtenir une description en français en plaçant le pointeur de la souris sur l'exemple.

Figure 2.3 Sélection d'un calcul d'exemple

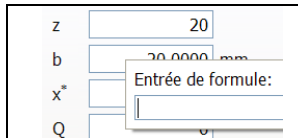
Pour chaque module de calcul, un ou plusieurs calculs d'exemple sont disponibles. Vous pouvez les ouvrir d'un double-clic.

3 Indications sur l'utilisation

3.1 Éléments de commande


Tous les modules de calcul contiennent les éléments de commande suivants :

Élément de commande	Nom	Fonction
	Bouton Afficher	Ce bouton indique que KISSsoft est en mesure de faire une proposition pour la valeur à entrer. Si vous cliquez sur ce bouton, la valeur présente dans le champ est écrasée.
	Bouton Plus	Ce bouton indique que des informations supplémentaires sont disponibles pour le champ d'entrée situé juste à côté, ou que ce champ permet une entrée élargie.
	Bouton Info	Ce bouton permet d'afficher un graphique explicatif.
	Bouton Convertir	Calcule la valeur à l'aide de formules de conversion.
F5	Calculer	Exécute le calcul.
F6	Générer un rapport	Génère le rapport de calcul.
	Résultats cohérents	Indique que les entrées et les résultats affichés correspondent. Si les entrées sont modifiées, « INCOHERENT » s'affiche jusqu'à ce que le calcul soit de nouveau exécuté.
	Calculatrice	Lance la calculatrice Windows
Calcul Rapport Gr Exécuter F5 Corrections Profil de dent Réglages	Paramètres spécifiques au module	Permet d'entrer des conditions limites/paramètres pour le calcul
	Retour à la fenêtre d'entrée	Ce bouton permet de revenir à la fenêtre d'entrée (à partir de la vue de rapport, par exemple).

	Bouton droit de la souris	Le bouton droit de la souris permet (quand le curseur est placé dans un champ d'entrée) de lancer une entrée de formule simple
---	------------------------------	--

3.2 Aide

Vous pouvez procéder de différentes manières pour accéder à l'aide et au mode d'emploi de KISSsoft :

- 1) Des tutoriaux dans lesquels l'utilisation du programme est décrite pas à pas sont installés en même temps que le programme à partir du CD. Pour plus d'informations, reportez-vous au paragraphe 3.3 ci-dessous.
Ces tutoriaux ne sont toutefois pas inclus dans la version à télécharger, mais ils sont disponibles sur notre page d'accueil.
- 2) A partir du menu Aide/Index, vous pouvez accéder à une sélection de thèmes d'information.
- 3) Si vous avez besoin d'informations sur un champ d'entrée donné, cliquez sur ce champ, puis appuyez sur la touche F1 pour ouvrir la rubrique correspondante du manuel d'utilisation.
- 4) Pour certaines entrées, des graphiques explicatifs sont disponibles. Pour y accéder, cliquez simplement sur le bouton  (graphique d'aide).
- 5) Si vous avez des questions, n'hésitez pas à contacter la ligne d'assistance de KISSsoft au +41-55-254-20-52.

3.3 Tutoriaux

Outre ce tutorial consacré au lancement de KISSsoft, vous disposez d'autres tutoriaux, accessibles directement à partir du programme :

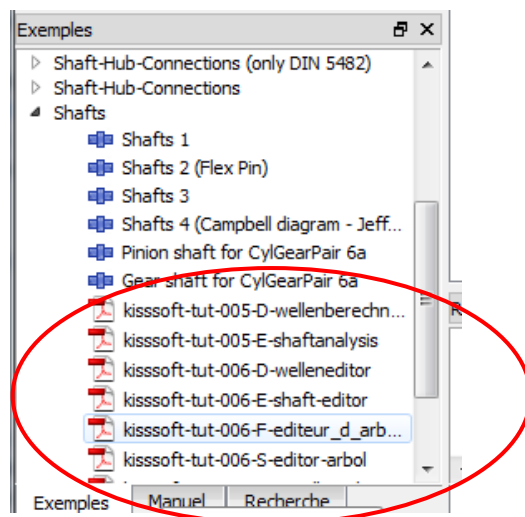


Figure 3.1 Lancement des tutoriaux dans KISSsoft à partir de l'onglet Projets de l'arborescence de modules

Si vous utilisez la version à télécharger de KISSsoft, tous ces tutoriaux sont à votre disposition sur la page d'accueil : Télécharger→Documentations→KISSsoft.

Vous pouvez aussi demander directement des documentations et des informations spéciales auprès de KISSsoft AG.

4 Informations supplémentaires

4.1 Activation/désactivation d'un module donné

Le logiciel KISSsoft se compose de module extrêmement divers.

Nous sommes en mesure de vous proposer une solution adaptée à vos besoins. N'hésitez pas à nous contacter à cet effet. Nous nous entretiendrons avec vous pour identifier les modules

dont vous avez besoin et vous proposer une solution combinant les outils adaptés à vos applications.

Pour essayer la combinaison de modules ainsi proposée, vous pouvez activer ou désactiver dans KISSsoft les droits relatifs aux différents modules. Vous pouvez ainsi vérifier que vous avez effectivement besoin d'un module de calcul donné pour votre application.

Pour activer/désactiver un module, procédez comme suit :

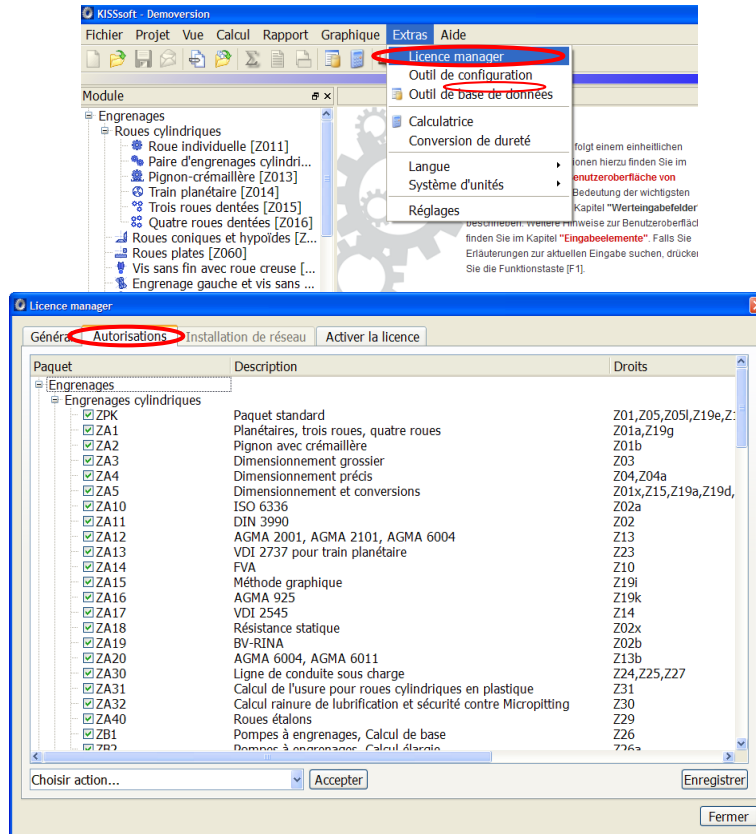
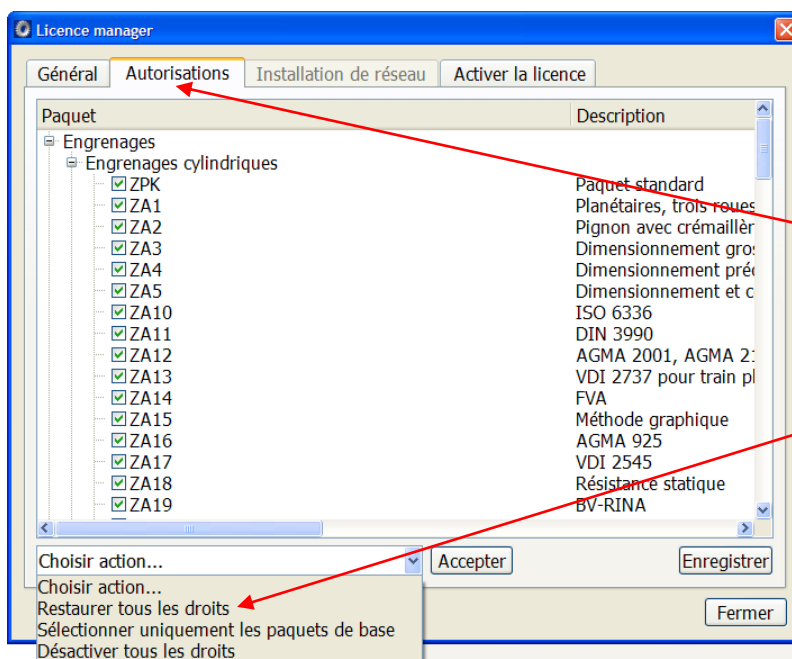


Figure 4.1 Affichage des paramètres de droits



L'onglet **Général** contient des informations sur la licence.

Dans l'onglet **Autorisations**, vous pouvez activer les modules experts indépendamment les uns des autres

L'option **Restaurer tous les droits** permet de réactiver tous les droits. KISSsoft fonctionne alors de nouveau en mode **Version complète**.

Figure 4.2 Activation des paquets de base, restauration, activation des modules experts