

KISSsoft AG - +41 55 254 20 50
Uetzikon 4 - +41 55 254 20 51
8634 Hombrechtikon - info@KISSsoft.AG
Switzerland - www.KISSsoft.AG

KISSsoft Tutorial: Testversion und erste Schritte

Inhaltsverzeichnis

1	Installation.....	2
1.1	Grundsätzliches	2
1.2	Installation.....	2
1.3	Aktivierung der Testversion	2
1.3.1	Fall 1: Online-Freischaltung mit Lizenzcode	2
1.3.2	Fall 2: Freischaltung mit Freischaltcode	4
2	Starten von KISSsoft.....	4
2.1	Starten des Programms	4
2.2	Starten einer Berechnung	5
2.3	Starten einer Beispielberechnung.....	5
3	Hinweise zur Bedienung	6
3.1	Bedienelemente	6
3.2	Hilfe.....	6
3.3	Tutorials	6
4	Weitere Hinweise	8
4.1	Einzelne Module aktivieren / deaktivieren.....	8

1 Installation

1.1 Grundsätzliches

Die KISSsoft Demoversion kann zeitlich unbegrenzt verwendet werden. Funktionen wie Speichern, Listenauswahl etc. sind jedoch nicht verfügbar. In der Wellenberechnung und der Stirnradberechnung sind zusätzlich einige Parameter eingeschränkt. Die Demoversion gibt einen recht guten ersten Eindruck des „Look-and-Feel“ der Software. Sie kann aber nicht aktiviert werden und es sollten keine Patches eingespielt werden.

Die Testversion startet ebenfalls im Demomodus. Um alle Funktionen nutzen zu können, muss sie wie im Abschnitt „Aktivierung der Testversion“ beschrieben aktiviert werden und ist dann in vollem Umfang für 30 Tage lauffähig. In dieser Zeit kann die Software intensiv evaluiert werden. Alle Funktionen und Berechnungsmodule stehen zur Verfügung. Danach fällt sie wieder in den Demomodus.

Bei Fragen hilft die KISSsoft Hotline +41 55 254 20 53 oder info@KISSsoft.AG gerne weiter. Informationen zum Programm und dessen Bedienung können auch auf www.KISSsoft.AG aufgerufen werden.

1.2 Installation

KISSsoft ist per Download oder von CD-ROM verfügbar. Für die Demoversion gehen Sie bitte auf unsere Homepage und dort in den Download Bereich. Für eine Testversion fordern Sie diese bitte über das Kontaktformular im Download Bereich an.

Bei Installation von CD legen Sie die CD-ROM ins Laufwerk Ihres PCs und folgen Sie den Anweisungen. Falls das Installationsprogramm nicht automatisch startet, führen Sie das Programm Setup.exe im Hauptverzeichnis der CD aus.

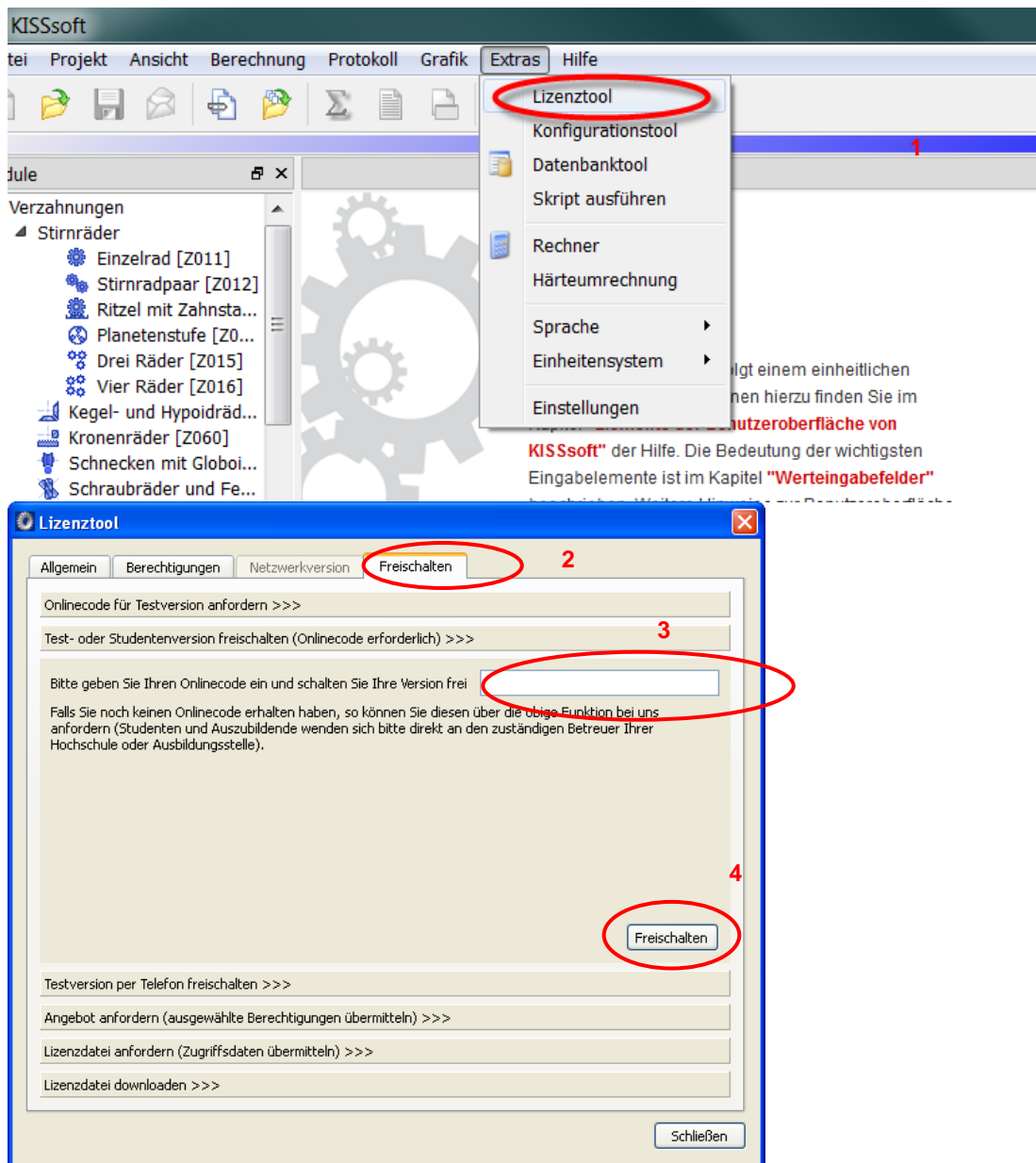
1.3 Aktivierung der Testversion

Um den Testmodus zu aktivieren, ist eine Freischaltung notwendig. Wenn Sie bereits von uns einen Onlinecode übermittelt bekommen haben fahren Sie wie in Fall 1 beschreiben fort. Falls die Online Aktivierung nicht möglich sein sollte (z.B. bei restriktiver Firewall), können Sie auch wie in Fall 2 beschrieben freischalten. Nehmen Sie hierzu kurz mit uns telefonisch Kontakt auf. Um einen Onlinecode per Email zugeschickt zu bekommen, füllen Sie bitte das Kontaktformular auf unserer Homepage aus.

1.3.1 Fall 1: Online-Freischaltung mit Lizenzcode

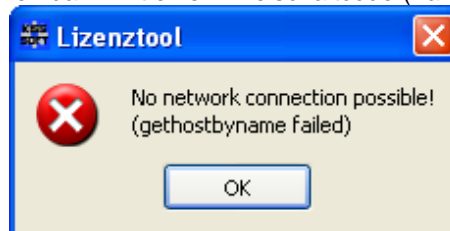
Zusammen mit dem Onlinecode erhalten Sie einen Link auf das Installationsprogramm. Laden Sie dieses herunter und starten es. Folgen Sie den Anweisungen auf dem Bildschirm um KISSsoft zu installieren.

Nach der Installation starten Sie KISSsoft und rufen das Menü „**Extras**“-> „**Lizenztool**“ auf.

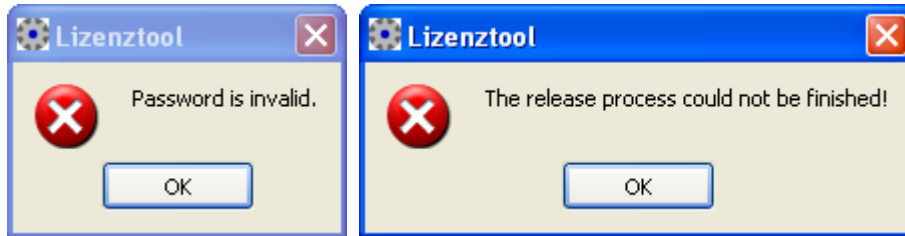


Im Feld „**Lizenzcode**“ ist der von uns gelieferte Onlinecode einzugeben (neun Grossbuchstaben). Durch Klick auf „**Freischalten**“ wird eine Internet-Verbindung aufgebaut und KISSsoft holt die Testlizenz vom Lizenzserver ab. Falls hierbei Probleme auftreten, erscheint die nachstehende Meldung.

In diesem Fall wenden Sie sich bitte an unsere Hotline (info@KISSsoft.AG oder +41 55 254 20 53), welche Ihnen dann mit einem Freischaltcode (Fall 2) weiterhilft.



Wurde der Lizenzcode falsch eingegeben, oder tritt ein anderer Fehler auf, erscheinen folgende Meldungen. Kontaktieren Sie uns auch in diesem Fall bitte.

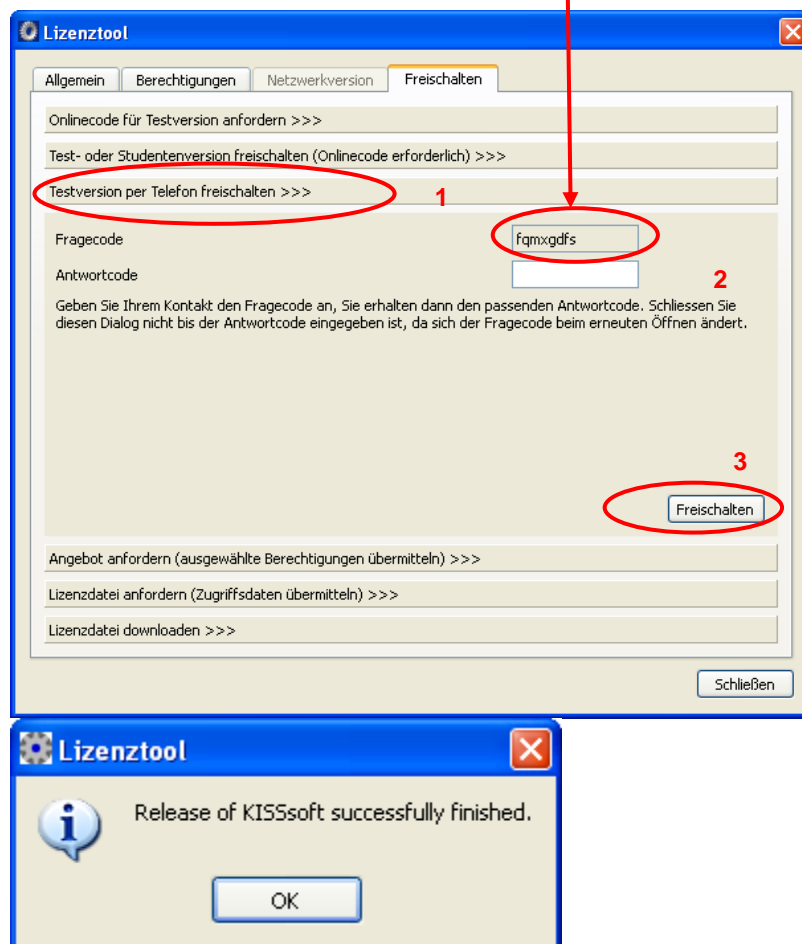


1.3.2 Fall 2: Freischaltung mit Freischaltcode

Wenn die Online-Freischaltung nicht funktioniert hat, können Sie alternativ die Testversion telefonisch aktivieren lassen.

Hierzu wird KISSsoft gestartet. Dann wählen Sie, wie auf Seite 2 beschrieben, die Lizenzverwaltung.

Dort finden Sie einen Fragecode (achtstelliger Buchstaben-Code).



Diesen teilen Sie uns telefonisch mit (+41 55 254 20 53) und erhalten einen Antwortcode (achtstelliger Buchstaben-Code).

2 Starten von KISSsoft

2.1 Starten des Programms

Nach Installation und Freischaltung kann KISSsoft aufgerufen werden. Der Programmstart erfolgt üblicherweise mittels „Start→Programme→KISSsoft 03-2011→KISSsoft“. Es erscheint die folgende KISSsoft Benutzeroberfläche:

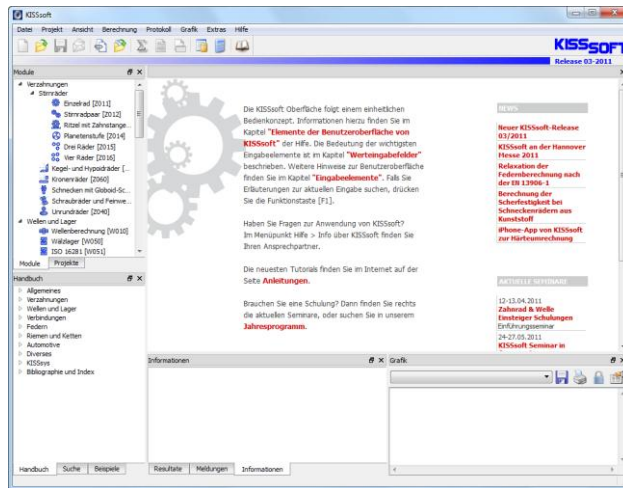
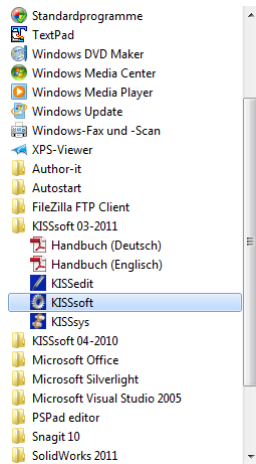


Abbildung 2.1 Starten von KISSsoft, Startfenster

2.2 Starten einer Berechnung

Über das Modulbaumfenster im Tab „Module“ können die einzelnen Berechnungsmodulare aufgerufen werden, hier am Beispiel zylindrischer Presssitz gezeigt:

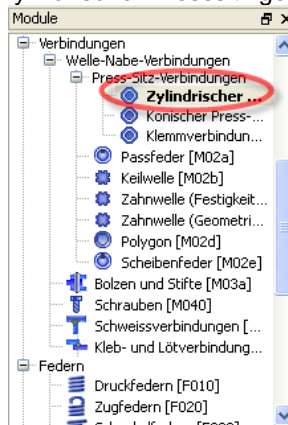
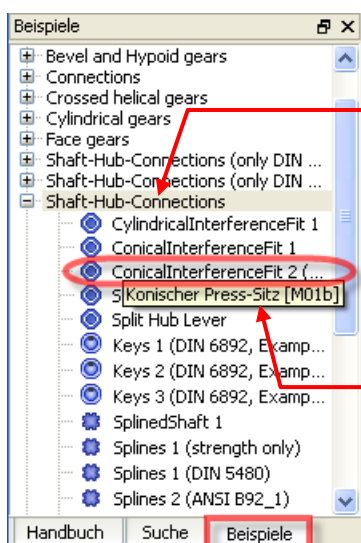


Abbildung 2.2 Auswahl von zylindrischer Presssitz mit Doppelklick

2.3 Starten einer Beispielberechnung

Über das Hilfeindexfenster Tab „Beispiele“ können Beispiele geöffnet werden.



Gezeigt werden alle vorhandenen Berechnungsdateien zur Welle-Naben-Verbindung

Eine genauere Beschreibung erscheint wenn der Mauszeiger über das Beispiel geführt wird.









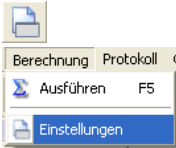


Abbildung 2.3 Auswahl einer Beispielberechnung

Zu jedem Berechnungsmodul sind eine oder mehrere Beispielberechnungen hinterlegt die mit Doppelklick geöffnet werden können.

3 Hinweise zur Bedienung

3.1 Bedienelemente

In allen Berechnungsmodulen werden Sie folgende Bedienelemente wiederfinden:

Bedienelement	Name	Funktion
	Auslegen Button	Dieser Button weist darauf hin, dass KISSsoft einen Vorschlag für den einzugebenden Wert anbietet. Durch Drücken des Auslegebuttons wird der bereits im Eingabefeld stehende Wert überschrieben.
	Plus Button	Dieses Zeichen kündigt an, dass zusätzliche Informationen zu jenem Eingabefeld, welches direkt neben dem Button liegt, angeboten werden bzw. erlaubt eine erweiterte Eingabe.
	Info Button	Über diesen Button kann eine erklärende Grafik aufgerufen werden.
	Umrechnen Button	Berechnet den Wert anhand von Umrechnungsformeln.
 „F5“	Berechnen	Führt die Berechnung aus.
 „F6“	Protokollieren	Erstellt Berechnungsprotokoll.
	Resultate konsistent	Dieser zeigt an, dass die Eingaben und die gezeigten Resultate korrespondieren. Werden die Eingaben geändert, wird „INKONSISTENT“ angezeigt bis die Berechnung erneut durchgeführt wurde.
	Taschenrechner	Startet den Windows Taschenrechner
 oder	Modul-spezifische Einstellungen	Erlaubt Eingabe von Randbedingungen / Parametern für die Berechnung
	Zurück zur Eingabe	Mit diesem Knopf gelangt man zurück zum Eingabefenster, z.B. aus der Protokollansicht.
	Rechte Maustaste	Über die rechte Maustaste (wenn Cursor in einem Eingabefeld platziert) kann eine einfache Formeleingabe gestartet werden


3.2 Hilfe

Es gibt verschiedene Möglichkeiten, Hilfe und Anleitung zu KISSsoft zu erhalten: Tutorials, in denen die Bedienung des Programms schrittweise erläutert wird, werden von CD mitinstalliert, siehe unten.

Bei der Downloadversion sind sie nicht vorhanden, stehen aber auf unserer Homepage zur Verfügung. Über das Menu „Hilfe/Index“, erscheint eine Auswahl von Themen, zu denen Informationen vorhanden sind.

Wenn über ein bestimmtes Eingabefeld Informationen gewünscht werden, so wird dieses angeklickt und über drücken von „F1“ wird die entsprechende Stelle im Handbuch geöffnet.

Zu gewissen Eingaben stehen erklärende Grafiken zur Verfügung, dazu einfach den

 Button (Hilfegrafik) drücken.

Bei offenen Fragen hilft gerne die KISSsoft Hotline +41-55-254-20-53 weiter.

3.3 Tutorials

Neben diesem Tutorial für den Start mit KISSsoft, stehen noch weitere direkt im Programm zur Verfügung:

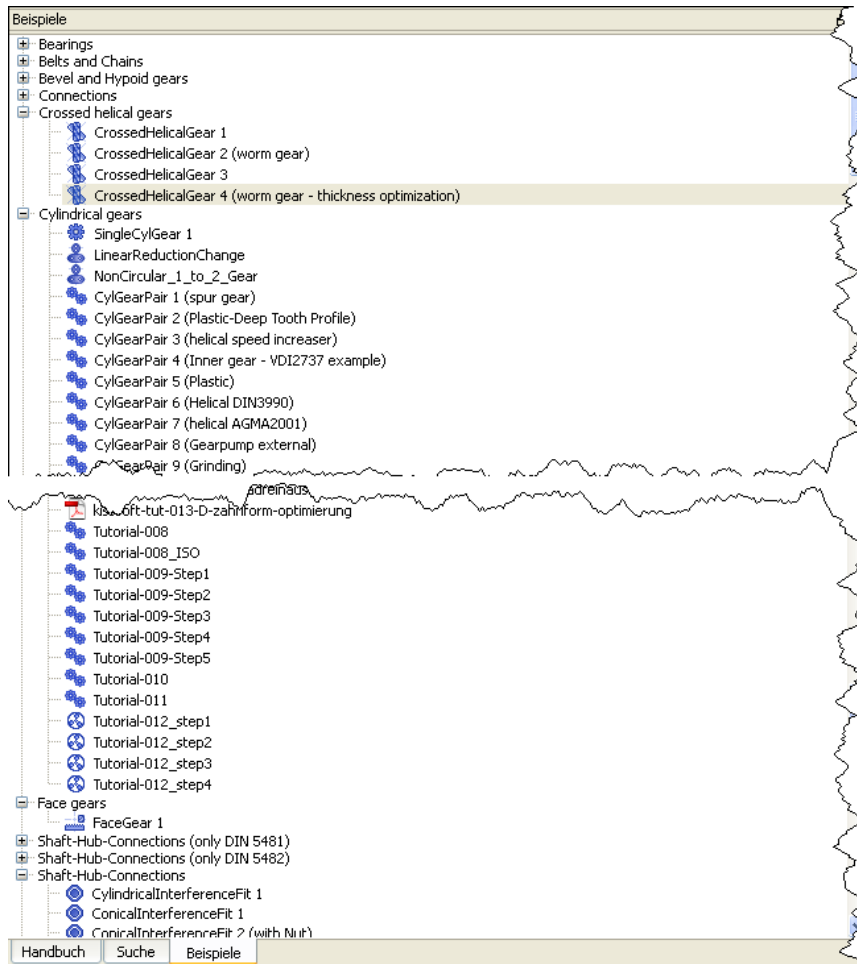


Abbildung 3.1 Starten der Tutorials in KISSsoft im Hilfeindexfenster im Tab ‚Beispiele‘

kisssoft-tut-001-D-installation-erste-schritte.pdf	Installation als Demo- oder Testversion, allgemeine Informationen zu KISSsoft
kisssoft-tut-002-D-presssitz.pdf	Berechnung eines zylindrischen Presssitzes
kisssoft-tut-003-D-passfeder.pdf	Berechnung einer Passfeder
kisssoft-tut-004-D-schrauben.pdf	Auswahl und Nachrechnung von Schrauben
kisssoft-tut-005-D-wellenberechnung.pdf	Berechnung von Wellen und Lagern
kisssoft-tut-006-D-welleneditor.pdf	Modellierung von Wellen
kisssoft-tut-007-D-wälzlager.pdf	Berechnung und Auslegung von Wälzlagern
kisssoft-tut-008-D-nachrechnung-stirnradpaar.pdf	Nachrechnung eines Stirnradpaares
kisssoft-tut-009-D-stirnradfeinauslegung.pdf	Auslegung und Optimierung eines Stirnradpaares
kisssoft-tut-010-D-stirnradfestigkeit.pdf	Lebensdauerberechnung mit Kollektiv für Stirnradpaar
kisssoft-tut-011-D-zahnform.pdf	Zahnformoptimierung / Modifikation, Kunststoffzahnräder
kisssoft-tut-012-D-planetenausleg.pdf	Zahnformmodifikation, Planeten
kisssoft-tut-013-D-zahnfussoptimierung.pdf	Erweiterte Zahnfusssmodifikation
kisssoft-tut-014-D-druckfeder.pdf	Federberechnung
kisssoft-tut-015-D-kegelrad.pdf	Berechnung von Kegelradverzahnungen
kisssoft-tut-016-D-schneckengetriebe.pdf	Berechnung von Schnecken mit Globoid-Schneckenrad

Falls Sie die KISSsoft Downloadversion verwenden, stehen für Sie alle Tutorials auf der Homepage zur Verfügung: Downloads→Anleitungen→KISSsoft.

Spezielle Anleitungen und Informationen sind auf Anfrage direkt bei KISSsoft zu bekommen.

4 Weitere Hinweise

4.1 Einzelne Module aktivieren / deaktivieren

Die KISSsoft Software ist in verschiedenste Berechnungsmodule unterteilt.

Ein Angebot für den passenden Modulumfang kann entsprechend erstellt werden. Bitte nehmen Sie dazu Kontakt mit uns auf. Wir werden in Absprache mit Ihnen den richtigen Modulumfang definieren und das richtige Paket für Ihre Anwendungen zusammenschneiden.

Um die vorgeschlagene Modulzusammenstellung zu testen ist es möglich in KISSsoft die Berechtigungen für einzelne Module zu aktivieren oder deaktivieren. So kann geprüft werden, ob ein bestimmtes Berechnungsmodul für Ihre Applikation benötigt wird.

Die Aktivierung / Deaktivierung der einzelnen Module erfolgt wie unten gezeigt:

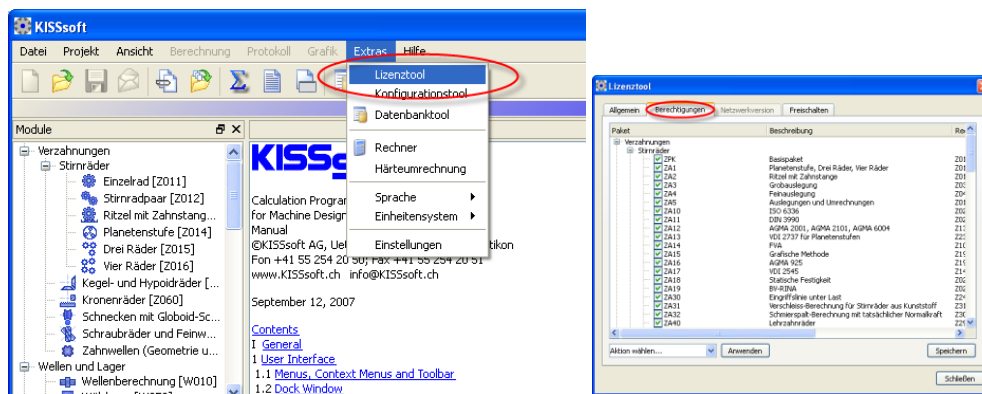
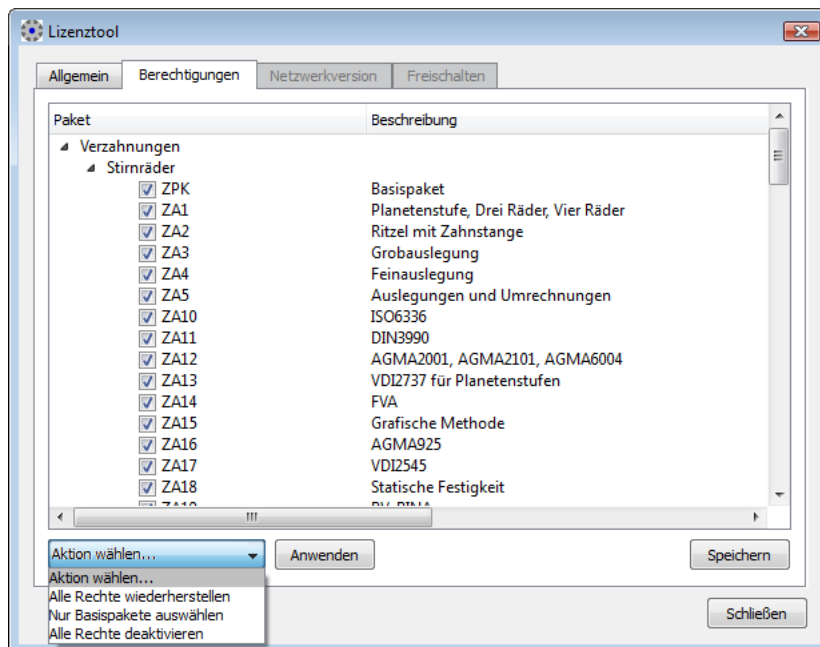


Abbildung 4.1 Aufrufen der Berechtigungseinstellung



Unter „Allgemein“ sind Informationen über die Lizenz angegeben.

In den einzelnen Einträgen können die Expertenzusätze einzeln aktiviert werden

Mit „Alle Rechte wiederherstellen“ werden alle Berechtigungen wieder aktiviert, KISSsoft arbeitet wieder als „Vollversion“

Abbildung 4.2 Aktivieren der Basispakete, Rücksetzen, Aktivieren der Expertenzusätze