

KISSsoft AG - +41 55 254 20 50
 Uetzikon 4 - +41 55 254 20 51
 8634 Hombrechtikon - info@KISSsoft.AG
 Switzerland - www.KISSsoft.AG

KISSsoft Tutorial: Versión de prueba y primeros pasos

1 Instalación

1.1 Generalidades

La versión “demo” no tiene caducidad, pero funciones como “Guardar”, selección a partir de listas de materiales, así como otras funcionalidades, no están disponibles.

La versión de “prueba” necesita de una activación como descrito en el capítulo 1.3, y se limita a 30 días. Durante este tiempo, una prueba intensa es posible ya que todas las funciones y cálculos están disponibles.

KISSsoft hotline está a su servicio: +41 55 254 20 52 o info@KISSsoft.ag. También hay información sobre el programa y su manejo en la página web www.KISSsoft.ag.

1.2 Instalación

El programa KISSsoft está disponible como descarga desde la Web o en CD-ROM. Para descargar el programa, abra por favor nuestra página web y entre en el menú “Descargas”. Existe una selección de programas de diferente tamaño, la descripción de cada una se encuentra al final de la página Internet (la versión KISSsoft para la Figura 1.1 sería la actualizada)

VERSIÓN DEMO ACTUAL

| descargar | tamaño |
|-----------|--------|
| Versión | (MB) |
| 04/2010 | 345 |
| 04/2010m | 248 |
| 04/2010s | 152 |
| 04/2010xs | 87 |

Explicación de la columna
 Versión: véase abajo.

Figura 1.1 Selección de descargas en la página internet

Si usted instala el programa del CD, introdúzcalo en el PC y siga las instrucciones. Si el programa da instalación no arranca automáticamente, hay que ejecutar el “setup.exe” desde el directorio raíz del CD.

1.3 Activación de la versión de prueba

Para transformar la versión “demo” en una versión de “prueba”, hay que hacer una activación. Si usted ya ha recibido un código de activación en línea, puede continuar como descrito en el “Caso 1”. Si la activación en línea no es posible (debido al “firewall” por ejemplo), puede activar su versión como descrito en “Caso 2”. Para ello, contáctenos por teléfono por favor.

1.3.1 Caso 1: Activación en línea con código

Después de la instalación, arrancar KISSsoft y seleccionar el menú “Extras ⇒ “Herramienta de Licencia” (ver Figura 1.2).

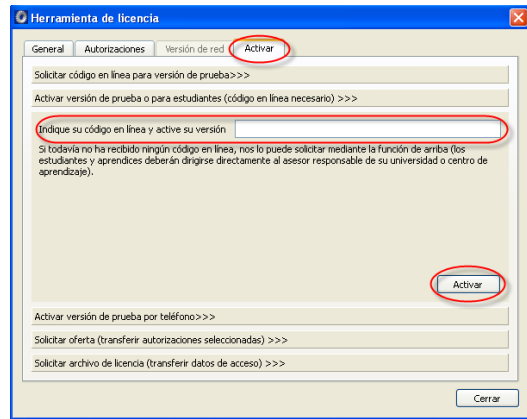
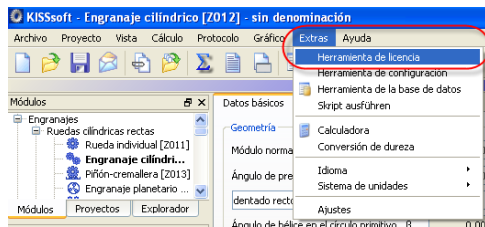


Figura 1.2 Activación de licencia en línea

Introducir en el campo “Indique su código en línea y active su versión” el código (9 letras mayúsculas) que le hemos entregado. Hacer clic en el botón “Activar” (para conectar a Internet y así obtener la Licencia de Prueba del servidor de licencias). En caso de que surjan problemas, podrían aparecer algunos mensajes de error, como por ejemplo, si no existe acceso a la línea de Internet o que el código haya sido introducido incorrectamente, en estos casos puede intentar solucionar el problema. Si la activación no terminó exitosamente también aparecerá un mensaje de error. Si los errores persisten, favor de contactarnos.

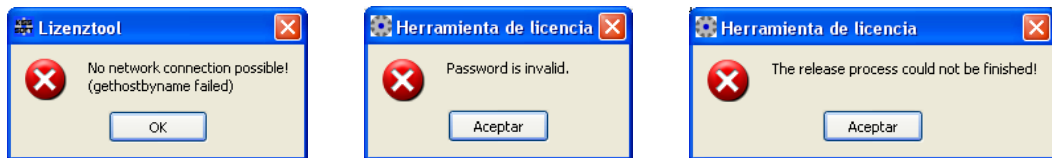


Figura 1.3 Posibles mensajes de error durante la activación de KISSsoft

13.2 Caso2: Activación con código de respuesta

Si no ha sido posible realizar la activación en línea, usted puede hacerlo por teléfono. Para ello, arranque KISSsoft y abra la “Herramienta de licencia”. Aquí encuentra el “código de pregunta” (8 letras minúsculas). Comuníquenos este código por teléfono (+41 55 254 20 52) y les daremos el “código de respuesta” (ver Figura 1.4).

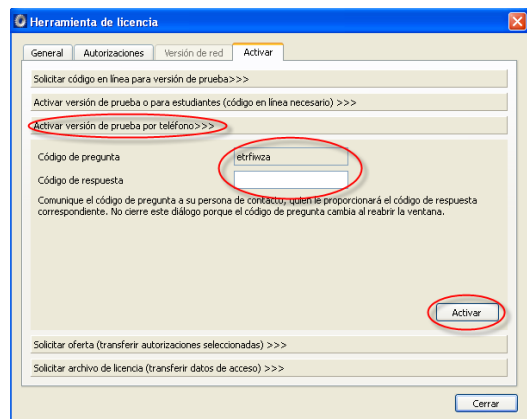
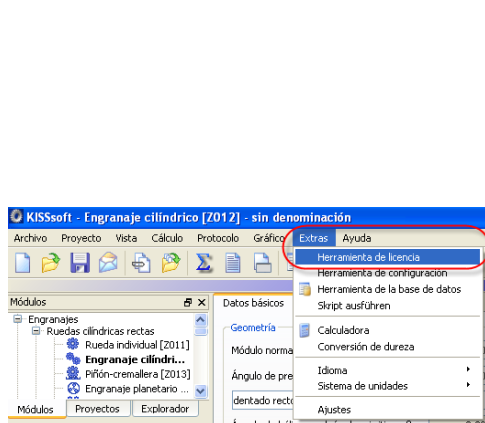


Figura 1.4 Activación de licencia por teléfono

2 Arrancar KISSsoft

2.1 Arranque del programa

Una vez que la instalación y la activación de KISSsoft se hayan realizado, podrá empezar a utilizar el programa. Se puede arrancar en el menú Windows “Inicio → programas → KISSsoft 04-2010 → KISSsoft” y aparecerá la interfaz de usuario (ver Figura 2.1).

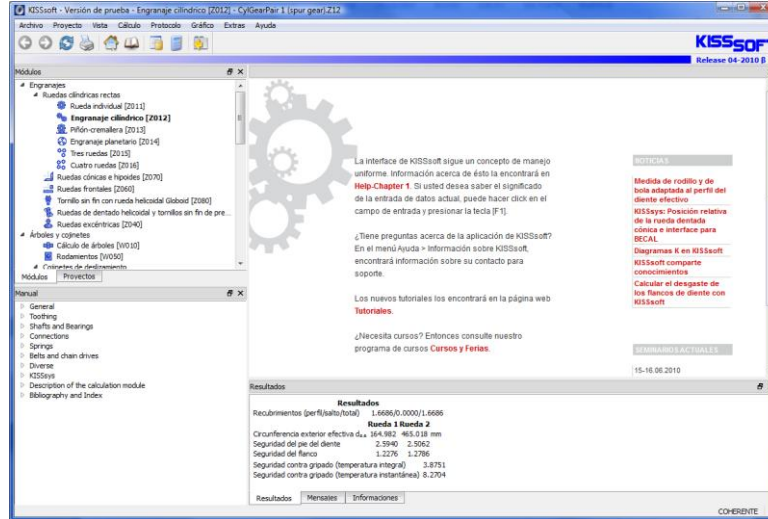


Figura 2.1 Arranque del programa KISSsoft- Interfaz de usuario

2.2 Iniciar un cálculo

Haciendo clic en la pestaña “Módulos” es posible seleccionar el módulo de cálculo deseado haciendo doble clic en el módulo seleccionado (ver Figura 2.2).

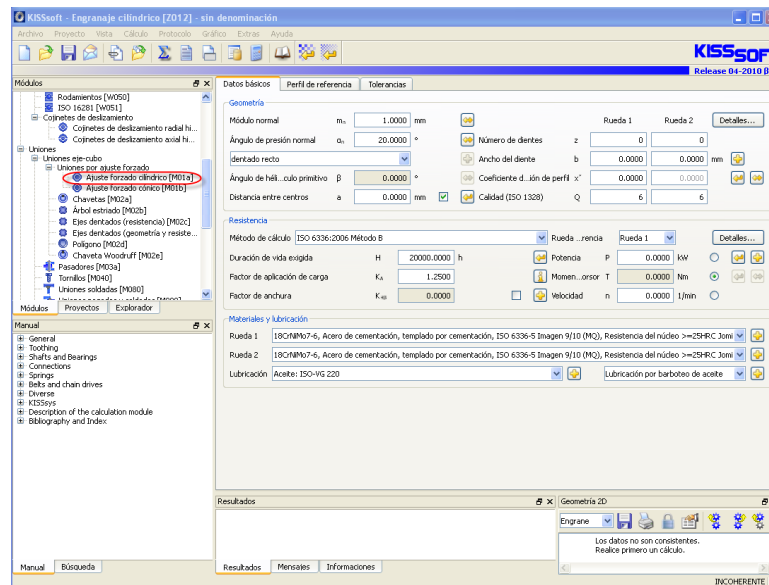
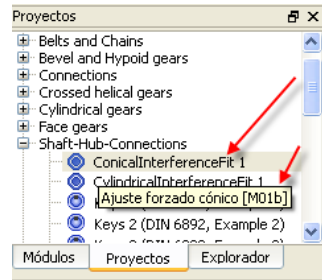


Figura 2.2 Selección de un cálculo

2.3 Iniciar un ejemplo de cálculo

Haciendo clic en la pestaña “Proyectos” es posible seleccionar ejemplos y documentos.



Muestra todos los archivos de cálculo para el ajuste forzado.

Situando el puntero por encima del título aparece una descripción detallada del ejemplo.

Figura 2.3 Seleccionar un cálculo de ejemplo

Para cada módulo de cálculo existe uno o más ejemplos que se pueden abrir con doble clic.

3 Indicaciones para el manejo de la interfaz

3.1 Elementos de mando

En todos los módulos de cálculo aparecen los siguientes elementos de mando:


| Elemento de mando | Nombre | Función |
|-------------------|--------------------------------|---|
| | Botón Dimensionado | Este botón significa que KISSsoft tiene una sugerencia para el valor a introducir. Haciendo clic en este botón el valor que se encuentra en el campo de introducción será sobrescrito con un valor sugerido. |
| | Botón Añadir | Significa que existen informaciones adicionales para el campo de introducción que se encuentra cerca de él. Permite una introducción ampliada. |
| | Botón Info | Abre un gráfico con información. |
| | Botón conversión | Calcula el valor mediante fórmulas de conversión. |
| „F5“ | Calcular | Ejecuta el cálculo. |
| „F6“ | Protocolar | Elabora el protocolo del cálculo. |
| COHERENTE | Resultados coherentes | Esta marca indica que los datos introducidos y los resultados obtenidos son coherentes o consistentes. Si se cambian los datos introducidos, aparece la marca “INCOHERENTE” hasta que se ejecute de nuevo el cálculo. |
| | Calculadora | Inicia la calculadora de Windows |
| o bien | Ajustes específicos del Módulo | Permite la introducción de condiciones marginales / parámetros para el cálculo. |
| | Volver a la introducción | Este botón permite volver a la ventana de introducción de datos, p. ej. a partir de la vista del protocolo. |
| | Botón derecho del ratón | Colocando el cursor sobre un campo de introducción de datos y pulsando el botón derecho del ratón, puede introducirse una fórmula simple. |

3.2 Ayuda

Existen varias posibilidades de obtener instrucciones y ayuda sobre las funcionalidades de KISSsoft:

- 1) Tutoriales explicando paso por paso el manejo del programa, vienen instalados del CD (vea el párrafo 3.3)

El programa descargado del internet no los contiene, pero están disponibles en la página web.

- 2) Con el menú “Ayuda-> Manual” aparece una selección de temas que contienen información de ayuda.
- 3) Cuando se requiera información sobre un determinado campo de introducción de datos, posicionándose en el campo y oprimiendo “F1” se abrirá la parte correspondiente del manual.
- 4) En algunos campos de introducción hay un botón  para abrir un gráfico o dialogo de ayuda.
- 5) KISSsoft hotline está a su servicio: +41 55 254 20 52 o info@KISSsoft.ag

3.3 Tutoriales

Además de este Tutorial para el arranque de KISSsoft, existen otros tutoriales de ayuda:

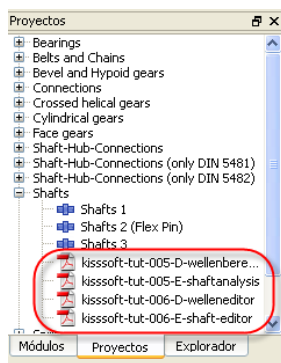


Figura 3.1 Abrir un tutorial a través la pestaña “Proyectos”

Tutoriales en Castellano:

| | |
|---|--|
| kisssoft-tut-001-S-instalacion-primeros-pasos.pdf | Instalación del programa como demo o versión de prueba. Informaciones generales sobre el manejo del programa. |
| kisssoft-tut-006-S-Editor-Arboles.pdf | Diseñar un árbol con cojinetes y ruedas dentadas, etc. |
| kisssoft-tut-009-S-DimensionadoFino.pdf | Dimensionar y optimizar un engranaje cilíndrico. |

Tutoriales en Inglés:

| | |
|---|--|
| kisssoft-tut-001-E-install-first-steps.pdf | Instalación del programa como demo o versión de prueba. Informaciones generales sobre el manejo del programa. |
| kisssoft-tut-002-E-interferencefit.pdf | Cálculo de ajustes. |
| kisssoft-tut-003-E-key.pdf | Cálculo de chavetas. |
| kisssoft-tut-004-E-bolts.pdf | Tornillos. |
| kisssoft-tut-005-E-shaftanalysis.pdf | Análisis de flechas. |
| kisssoft-tut-006-E-shaft-editor.pdf | Editor de flechas. |
| kisssoft-tut-007-E-bearings.pdf | Cálculo de cojinetes. |
| kisssoft-tut-008-E-CylindricalGearPair.pdf | Verificación de juegos de engranaje cilíndrico. |
| kisssoft-tut-009-E-gearsizing.pdf | Optimización de juegos de engranaje cilíndrico. |
| kisssoft-tut-010-E-gearlifetime.pdf | Cálculo de duración de vida utilizando “Miner rule” |
| kisssoft-tut-011-E-toothform.pdf | Modificación y optimización de la forma del diente para engranes de plástico. |
| kisssoft-tut-012-E-sizing-of-planetary-gear-set.pdf | Modificación y optimización de la forma del diente para engranaje planetario. |
| kisssoft-tut-013-E-root-optimization.pdf | Extención de la modificación de la forma del diente. |
| kisssoft-tut-014-E-compression-springs.pdf | Cálculo de resortes. |
| kisssoft-tut-015-E-bevelgear.pdf | Cálculo de engranes cónicos. |
| kisssoft-tut-016-E-wormgear.pdf | Cálculo de corona y sinfín. |

En caso que usted utilice el programa descargado del internet, todos los tutoriales están disponibles en la página web: “Descargas→Tutoriales→KISSsoft”

Informaciones e instrucciones sobre temas especiales se puede obtener sobre pedido a KISSsoft, AG.

4 Indicaciones adicionales

4.1 Activar y desactivar módulos individuales

El programa de cálculo KISSsoft está compuesto a través de módulos de cálculo.

Nos gustaría poder hacerles una oferta sin compromiso. Por favor, póngase en contacto con nosotros, y, según el campo de aplicación, le podemos sugerir una combinación que cuente únicamente con los módulos que se ajusten a sus necesidades.

Para probar solamente los módulos sugeridos, es posible desactivar (o activar) individualmente los derechos de utilización de cada módulo. Así usted puede verificar si un determinado módulo es realmente necesario para su aplicación o no.

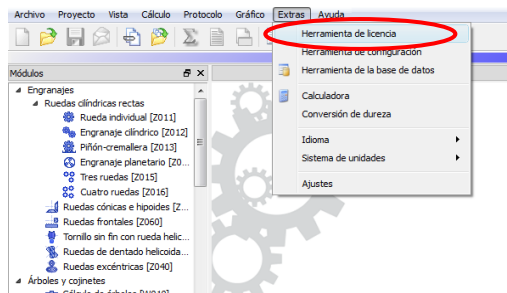


Figura 4.1 Herramienta de licencia

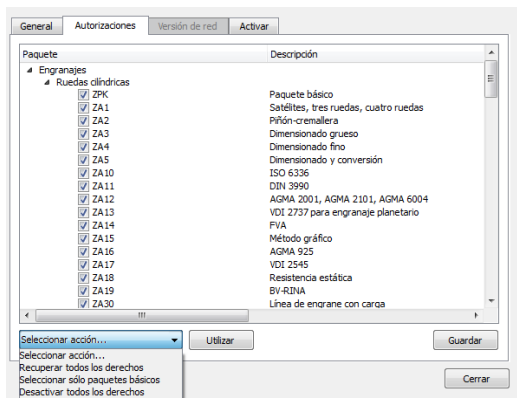


Figura 4.2 Activación o desactivación de módulos de cálculo

En la pestaña "General" se encuentran informaciones sobre la licencia

Mediante las casillas de chequeo, los módulos expertos se pueden activar o desactivar individualmente.

Seleccionando en la lista "Recuperar todos los derechos" se activan de nuevo todos los módulos y KISSsoft funciona como versión completa.

4.2 Importación de datos de una versión antigua en la base de datos actual

La herramienta se abre a través del menú “Extras ⇒ “Herramienta de configuración”. En la pestaña “General” elegir la primera opción “Actualizar las bases de datos”.

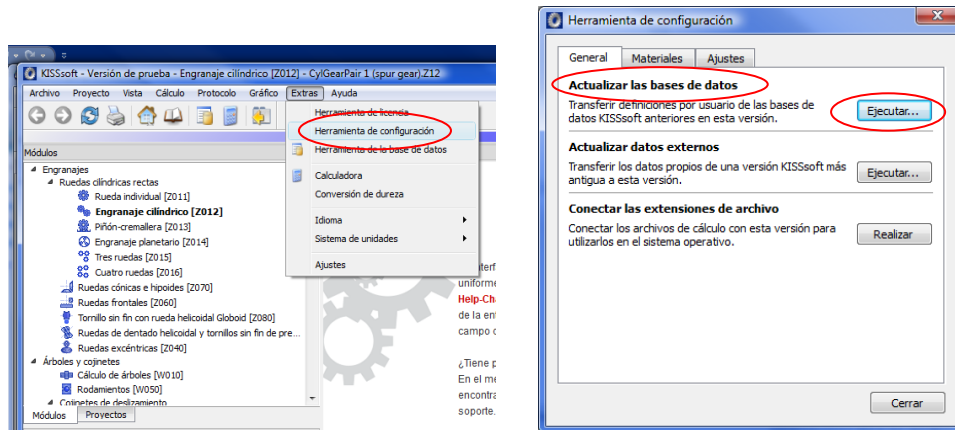


Figura 4.3 Actualización de la base de datos

Después de hacer clic en el botón “Ejecutar”, se abre un diálogo para seleccionar la carpeta donde se encuentran las bases de datos de la versión antigua (carpeta .../kdb). Si la actualización ha terminado exitosamente, el mensaje donde lo indica será mostrado (ver Figura 4.4).

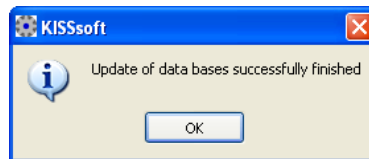


Figura 4.4 Mensaje de actualización de base de datos exitosa

En caso de errores durante la actualización, mensajes de error serán mostrados. Si no es posible eliminar las causas descritas en ellos, favor de comunicarse con nosotros.