

KISSsoft AG - +41 55 254 20 50
Uetzikon 4 - +41 55 254 20 51
8634 Hombrechtikon - info@KISSsoft.AG
Switzerland - www.KISSsoft.AG

KISSsoft Tutorial: Versión de prueba y primeros pasos

1 Instalación

1.1 Generalidades

La versión “demo” no tiene caducidad, pero funciones como “Guardar”, selección a partir de listas de materiales, así como otras funcionalidades, no están disponibles. Además, algunos parámetros en los módulos Cálculo de árboles y Cálculo de ruedas cilíndricas están limitados. La versión de demostración da un buena primera impresión del conjunto de los módulos de cálculo y del manejo. Pero no se puede activar ni actualizar con parches.

La versión de prueba arranca también en modo de versión de demostración. Para poder utilizar todos los cálculos, la versión de “prueba” necesita de una activación como descrito en el capítulo 1.3, y se limita a 30 días. Durante este tiempo, una prueba intensa es posible ya que todas las funciones y cálculos están disponibles.

KISSsoft hotline está a su servicio: +41 55 254 20 52 o info@KISSsoft.ag. También hay información sobre el programa y su manejo en la página web www.KISSsoft.ag.

1.2 Instalación

El programa KISSsoft está disponible como descarga desde la Web o en CD-ROM. Para descargar el programa de demostración, abra por favor nuestra página web y entre en el menú “Descargas”.



The screenshot shows a website navigation menu on the left with 'DESCARGAS' circled in red. The main content area is titled 'Descargas' and contains text about downloading a demo version. On the right, there is a 'VERSIÓN DEMO ACTUAL' section with two download links: 'descargar Versión » KISSsoft 03/2011 | exe' and '» KISSsoft 03/2011 | zip', both circled in red. Below this is a 'Download Tutorial' section with a link for 'Instalación y primeros pasos | pdf'.

Para obtener una versión de prueba, le rogamos de solicitarla rellenando el formulario de contacto en la página “Descargas”.

Si usted instala el programa del CD, introdúzcalo en el PC y siga las instrucciones. Si el programa da instalación no arranca automáticamente, hay que ejecutar el “setup.exe” desde el directorio raíz del CD.

1.3 Activación de la versión de prueba

Para transformar la versión “demo” en una versión de “prueba”, hay que hacer una activación. Si usted ya ha recibido un código de activación en línea, puede continuar como descrito en el “Caso 1”. Si la activación en línea no es posible (debido al “firewall” por ejemplo), puede activar su versión como descrito en “Caso 2”. Para ello, contáctenos por teléfono por favor.

1.3.1 Caso 1: Activación en línea con código

Usted ha recibido un mail con un código de activación en línea “Onlinecode” y un enlace para descargar el programa, tiene que instalar KISSsoft desde este enlace. Después de la instalación, arrancar KISSsoft y seleccionar el menú “Extras ⇒ “Herramienta de Licencia” (ver Figura 1.1).

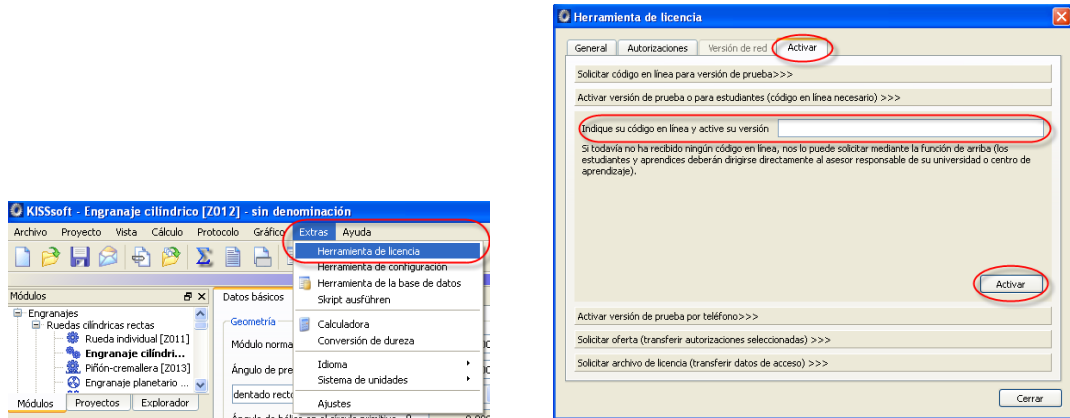


Figura 1.1 Activación de licencia en línea

Introducir en el campo “Indique su código en línea y active su versión” el código (9 letras mayúsculas) que le hemos entregado. Hacer clic en el botón “Activar” (para conectar a Internet y así obtener la Licencia de Prueba del servidor de licencias). En caso de que surjan problemas, podrían aparecer algunos mensajes de error, como por ejemplo, si no existe acceso a la línea de Internet o que el código haya sido introducido incorrectamente, en estos casos puede intentar solucionar el problema. Si la activación no terminó exitosamente también aparecerá un mensaje de error. Si los errores persisten, favor de contactarnos.



Figura 1.2 Posibles mensajes de error durante la activación de KISSsoft

1.3.2 Caso2: Activación con código de respuesta

Si no ha sido posible realizar la activación en línea, usted puede hacerlo por teléfono. Para ello, arranque KISSsoft y abra la “Herramienta de licencia”. Aquí encuentra el “código de pregunta” (8 letras minúsculas). Comuníquenos este código por teléfono (+41 55 254 20 52) y les daremos el “código de respuesta” (ver Figura 1.3).

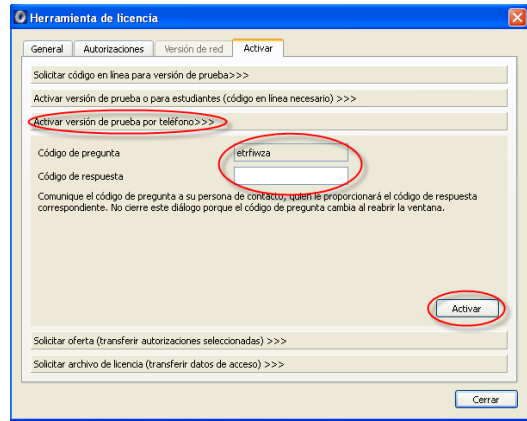
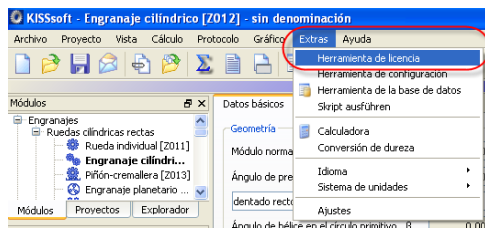


Figura 1.3 Activación de licencia por teléfono

2 Arrancar KISSsoft

2.1 Arranque del programa

Una vez que la instalación y la activación de KISSsoft se hayan realizado, podrá empezar a utilizar el programa. Se puede arrancar en el menú Windows “Inicio → programas → KISSsoft 03-2011 →KISSsoft” y aparecerá la interfaz de usuario (ver Figura 2.1).

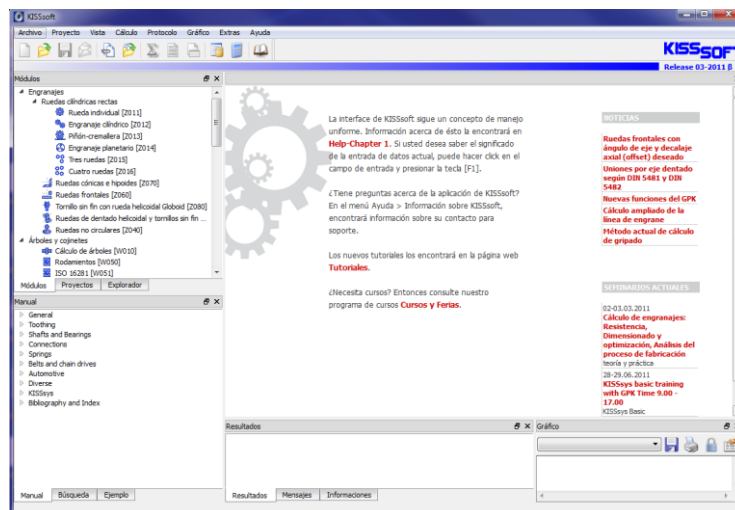


Figura 2.1 Arranque del programa KISSsoft- Interfaz de usuario

2.2 Iniciar un cálculo

Haciendo clic en la pestaña “Módulos” es posible seleccionar el módulo de cálculo deseado haciendo doble clic en el módulo seleccionado (ver Figura 2.2).

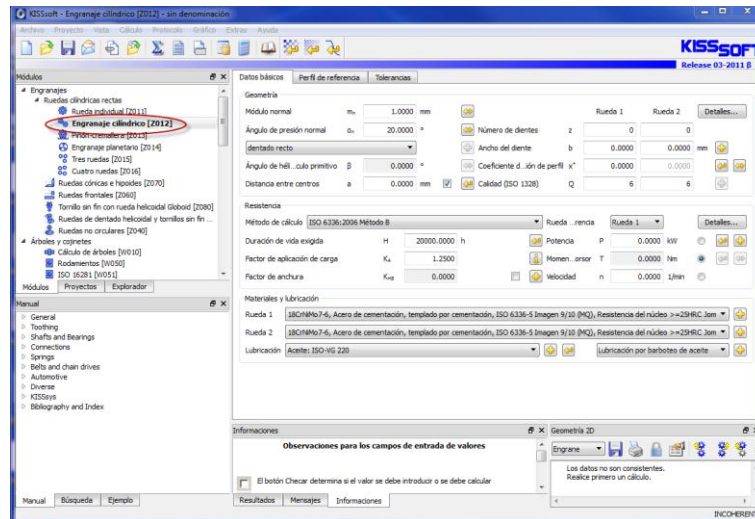


Figura 2.2 Selección de un cálculo

2.3 Iniciar un ejemplo de cálculo

Haciendo clic en la pestaña “Ejemplo” es posible seleccionar ejemplos y documentos.

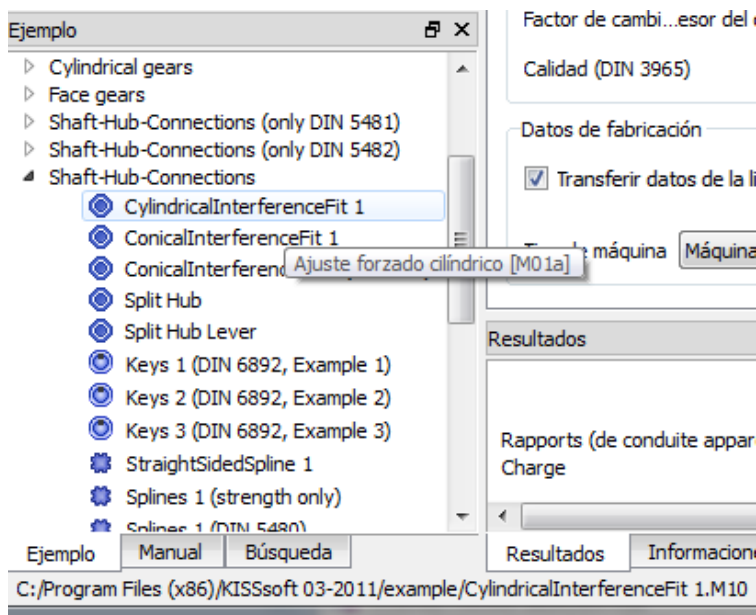






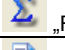
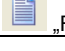

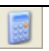
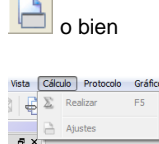
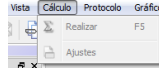

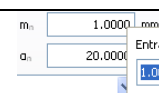
Figura 2.3 Seleccionar un cálculo de ejemplo

Para cada módulo de cálculo existe uno o más ejemplos que se pueden abrir con doble clic.

3 Indicaciones para el manejo de la interfaz


3.1 Elementos de mando

En todos los módulos de cálculo aparecen los siguientes elementos de mando:

Elemento de mando	Nombre	Función
	Botón Dimensionado	Este botón significa que KISSsoft tiene una sugerencia para el valor a introducir. Haciendo clic en este botón el valor que se encuentra en el campo de introducción será sobrescrito con un valor sugerido.
	Botón Añadir	Significa que existen informaciones adicionales para el campo de introducción que se encuentra cerca de él. Permite una introducción ampliada.
	Botón Info	Abre un gráfico con información.
	Botón conversión	Calcula el valor mediante fórmulas de conversión.
 „F5“	Calcular	Ejecuta el cálculo.
 „F6“	Protocolar	Elabora el protocolo del cálculo.
	Resultados coherentes	Esta marca indica que los datos introducidos y los resultados obtenidos son coherentes o consistentes. Si se cambian los datos introducidos, aparece la marca “INCOHERENTE” hasta que se ejecute de nuevo el cálculo.
	Calculadora	Inicia la calculadora de Windows
 o bien 	Ajustes específicos del Módulo	Permite la introducción de condiciones marginales / parámetros para el cálculo.
	Volver a la introducción	Este botón permite volver a la ventana de introducción de datos, p. ej. a partir de la vista del protocolo.
	Botón derecho del ratón	Colocando el cursor sobre un campo de introducción de datos y pulsando el botón derecho del ratón, puede introducirse una fórmula simple.

3.2 Ayuda

Existen varias posibilidades de obtener instrucciones y ayuda sobre las funcionalidades de KISSsoft:

- 1) Tutoriales explicando paso por paso el manejo del programa, vienen instalados del CD (vea el párrafo 3.3)
El programa descargado del internet no los contiene, pero están disponibles en la página web.
- 2) Con el menú “Ayuda-> Manual” aparece una selección de temas que contienen información de ayuda.
- 3) Cuando se requiera información sobre un determinado campo de introducción de datos, posicionándose en el campo y oprimiendo “F1” se abrirá la parte correspondiente del manual.
- 4) En algunos campos de introducción hay un botón  para abrir un gráfico o dialogo de ayuda.
- 5) KISSsoft hotline está a su servicio: +41 55 254 20 52 o info@KISSsoft.ag

3.3 Tutoriales

Además de este Tutorial para el arranque de KISSsoft, existen otros tutoriales de ayuda:

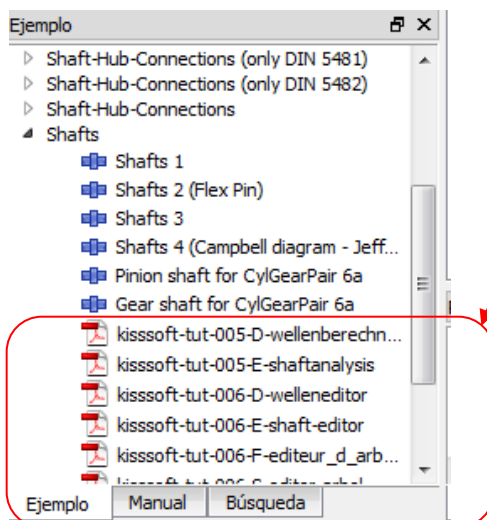


Figura 3.1 Abrir un tutorial a través la pestaña “Ejemplo”

Tutoriales en Castellano:

kisssoft-tut-001-S-instalacion-primeros-pasos.pdf	Instalación del programa como demo o versión de prueba. Informaciones generales sobre el manejo del programa.
kisssoft-tut-006-S-Editor-Arboles.pdf	Diseñar un árbol con cojinetes y ruedas dentadas, etc.
kisssoft-tut-009-S-DimensionadoFino.pdf	Dimensionar y optimizar un engranaje cilíndrico.

Tutoriales en Inglés:

kisssoft-tut-001-E-install-first-steps.pdf	Instalación del programa como demo o versión de prueba. Informaciones generales sobre el manejo del programa.
kisssoft-tut-002-E-interferencefit.pdf	Cálculo de ajustes.
kisssoft-tut-003-E-key.pdf	Cálculo de chavetas.
kisssoft-tut-004-E-bolts.pdf	Tornillos.
kisssoft-tut-005-E-shaftanalysis.pdf	Análisis de flechas.
kisssoft-tut-006-E-shaft-editor.pdf	Editor de flechas.
kisssoft-tut-007-E-bearings.pdf	Cálculo de cojinetes.
kisssoft-tut-008-E-CylindricalGearPair.pdf	Verificación de juegos de engranaje cilíndrico.
kisssoft-tut-009-E-gearsizing.pdf	Optimización de juegos de engranaje cilíndrico.
kisssoft-tut-010-E-gearlifetime.pdf	Cálculo de duración de vida utilizando “Miner rule”
kisssoft-tut-011-E-toothform.pdf	Modificación y optimización de la forma del diente para engranes de plástico.
kisssoft-tut-012-E-sizing-of-planetary-gear-set.pdf	Modificación y optimización de la forma del diente para engranaje planetario.
kisssoft-tut-013-E-root-optimization.pdf	Extensión de la modificación de la forma del diente.
kisssoft-tut-014-E-compression-springs.pdf	Cálculo de resortes.
kisssoft-tut-015-E-bevelgear.pdf	Cálculo de engranes cónicos.
kisssoft-tut-016-E-wormgear.pdf	Cálculo de corona y sinfín.

En caso que usted utilice el programa descargado del internet, todos los tutoriales están disponibles en la página web: “Descargas→Tutoriales→KISSsoft”

Informaciones e instrucciones sobre temas especiales se puede obtener sobre pedido a KISSsoft, AG.

4 Indicaciones adicionales

4.1 Activar y desactivar módulos individuales

El programa de cálculo KISSsoft está compuesto a través de módulos de cálculo.

Nos gustaría poder hacerles una oferta sin compromiso. Por favor, póngase en contacto con nosotros, y, según el campo de aplicación, le podemos sugerir una combinación que cuente únicamente con los módulos que se ajusten a sus necesidades.

Para probar solamente los módulos sugeridos, es posible desactivar (o activar) individualmente los derechos de utilización de cada módulo. Así usted puede verificar si un determinado módulo es realmente necesario para su aplicación o no.

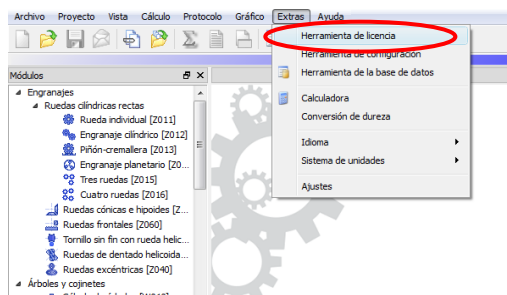


Figura 4.1 Herramienta de licencia

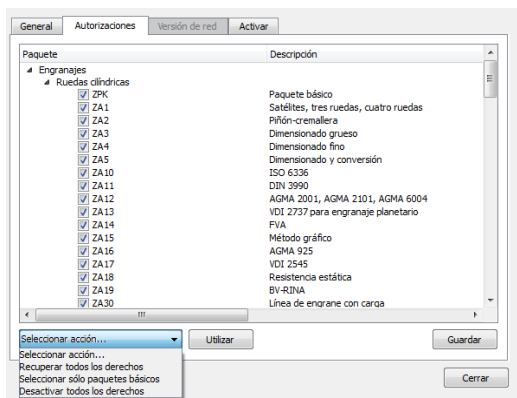


Figura 4.2 Activación o desactivación de módulos de cálculo

En la pestaña "General" se encuentran informaciones sobre la licencia

Mediante las casillas de chequeo, los módulos expertos se pueden activar o desactivar individualmente.

Seleccionando en la lista "Recuperar todos los derechos" se activan de nuevo todos los módulos y KISSsoft funciona como versión completa.

4.2 Importación de datos de una versión antigua en la base de datos actual

La herramienta se abre a través del menú “Extras ⇒ “Herramienta de configuración”. En la pestaña “General” elegir la primera opción “Actualizar las bases de datos”.

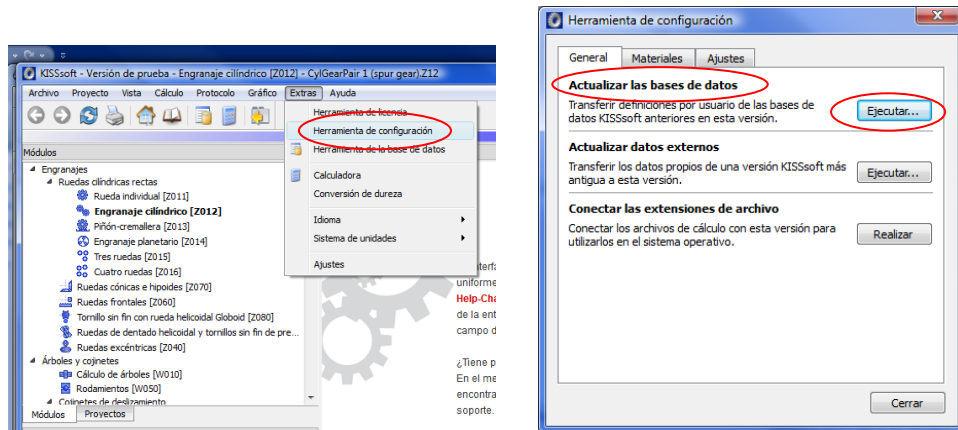


Figura 4.3 Actualización de la base de datos

Después de hacer clic en el botón “Ejecutar”, se abre un diálogo para seleccionar la carpeta donde se encuentran las bases de datos de la versión antigua (carpeta .../kdb). Si la actualización ha terminado exitosamente, el mensaje donde lo indica será mostrado (ver Figura 4.4).

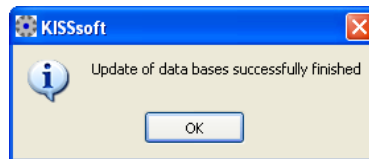


Figura 4.4 Mensaje de actualización de base de datos exitosa

En caso de errores durante la actualización, mensajes de error serán mostrados. Si no es posible eliminar las causas descritas en ellos, favor de comunicarse con nosotros.